



ЭКСКЛЮЗИВ

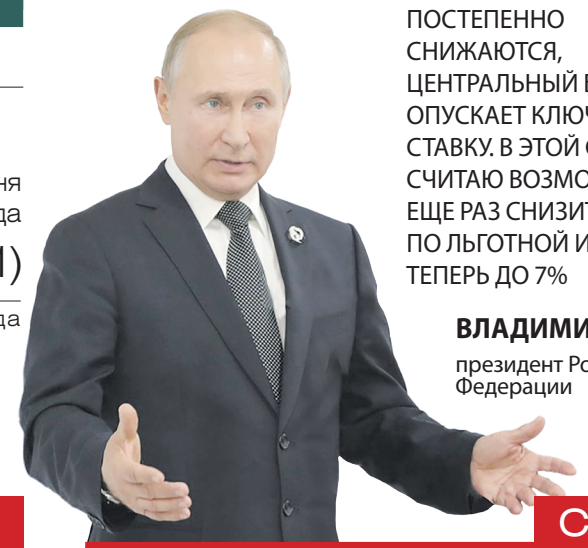
АНДРЕЙ БОЧАРЁВ,
заместитель мэра Москвы по вопросам градостроительной политики и строительства, о высоких темпах возведения домов по программе реновации и развитии метрополитена

СТР. 7



ПОСЛЕ РЕЗКОГО РОСТА ВЕСНОЙ ПРОЦЕНТНЫЕ СТАВКИ В РОССИЙСКОЙ ЭКОНОМИКЕ ПОСТЕПЕННО СНИЖАЮТСЯ, ЦЕНТРАЛЬНЫЙ БАНК ОПУСКАЕТ КЛЮЧЕВУЮ СТАВКУ. В ЭТОЙ СВЯЗИ СЧИТАЮ ВОЗМОЖНЫМ ЕЩЕ РАЗ СНИЗИТЬ СТАВКУ ПО ЛЬГОТНОЙ ИПОТЕКЕ, ТЕПЕРЬ ДО 7%

ВЛАДИМИР ПУТИН,
президент Российской Федерации



СТР. 2

МОСКОВСКАЯ перспектива

21 – 27 июня
2022 года

№ 17 (1351)

Издаётся с 1957 года

ВЕДУЩАЯ ГАЗЕТА КОМПЛЕКСА ГРАДОСТРОИТЕЛЬНОЙ ПОЛИТИКИ И СТРОИТЕЛЬСТВА ГОРОДА МОСКВЫ



Ресторан «Прага» на Арбате

«Прага» удивит новым продуктом

Московские власти одобрили реставрацию известного центрального ресторана – объекта культурного наследия

□ Андрей Мещеряков

Согласованы реставрация и приспособление под современное использование объекта культурного наследия регионального значения – ресторана «Прага», сообщила председатель Москомстройинвеста Анастасия Пятова. Решение об установлении видов разрешенного использования и технико-экономических показателей объекта приняла Градостроительно-земельная комиссия города, возглавляемая мэром Москвы Сергеем Собяниным. «Прага» вновь откроет свои двери в сохраненном облике, но с увеличенной площадью и приспособленной под требования сегодняшнего дня.

Сказать, что «Прага» – просто известный ресторан в столице, ничего не сказать. Расположенное на самом видном месте в центре, на углу старого и Нового Арбата, известное столичным жителям и гостям Москвы престижное заведение своими очертаниями напоминает корабль, но, увы, стоящий на приколе. Ресторан вот уже несколько лет закрыт для посетителей. У подавляющего большинства людей, приезжающих на Арбатскую площадь, возникает резонный вопрос, что же случилось с любимым заве-

дением. Оказывается, менялись собственники. Изначально это был доходный дом, принадлежавший крупной московской домохозяйке Вере Фирсановой, где в 1872 году открылся трактир «Прага», который славились невысокими ценами. В 1896 году хозяином заведения стал купец Семен Тарарыкин. По легенде, он выиграл здание в бильярд у владельца Алексея Ганецкого. Опытный торговец воспользовался выгодным местоположением заведения (Арбатская площадь с одноименной улицей, Поварская улица, Буль-

варное кольцо) и превратил трактир в первоклассный ресторан. Стоимость и качество блюд, по словам посетителей, соответствовали высокому статусу заведения. Ресторан посещали А. Чехов, Л. Толстой, И. Репин, Ф. Шаляпин, да и многие известные деятели того времени считали, что нужно непременно отобедать в «Праге».

В 1902-м здание перестроили по проекту знаменитого зодчего Льва Кекушева. Однако современный облик оно обрело лишь в 1914–1915 годах, когда по заказу Тарарыкина его перестроил известный архитектор Адольф Эрихсон.

После революции ресторан национализировали, разместив в нем магазины, а в 1924 году открыли образцово-показательную столовую Моссельпрома. Помните, в которую герой книги Ильфа и Петрова «Двенадцать стульев» Ипполит Матвеевич Воробьянинов привел обедать студентку Лизу и промотал там все деньги...

Однако в 1930-х через Арбат прошла правительствен-

ная трасса из Кремля, в итоге «неблагонадежные» заведения, расположенные на ее маршруте, стали выселять. Общедоступную столовую сменила закрытая – только для сотрудников НКВД. В 1954 году, после серьезной реконструкции здания, проведенной по проекту архитектора Бориса Соболевского, «Прага» вновь заработала в статусе ресторана.

В лихие 1990-е заведение купил владелец Черкизовского рынка Тельман Исмаилов, который провел реконструкцию здания, после чего практически весь оригинальный декор интерьеров был утрачен. Однако в связи с финансовыми проблемами в 2015 году компанию «АСТ-Прага» признали банкротом и в 2018-м ресторан выставили на торги. Наконец, в 2021 году стало известно, что реставрацией здания займется основатель Группы ПИК Кирилл Писарев. По его словам, в «Праге» создадут нестандартный продукт, который удивит рынок.

Девелопер разработал концепцию развития «Праги» – в процессе реализации проекта ис-

пользуют самые современные инженерные и технологические решения. Он же будет вести строительные работы, осуществлять технический надзор и продавать недвижимость. По информации Москомстройинвеста, в ходе работ площадь здания увеличится на 6,2 тыс. кв. метров, которые используют под апартаменты. Будет сохранен и исторический ресторан. После окончания реставрации общая площадь «Праги» составит 16,1 тыс. кв. метров. В ней расположатся помещения общественного питания, гостиничного обслуживания и коммерческие. На территории также разместится парковка на девять машино-мест.

«Это здание – объект культурного наследия. Поэтому все работы, безусловно, станут проводить по согласованным нами проектам, по нашему разрешению и по нашим заданиям. Контроль за реставрационными работами, конечно, осуществлять тоже будем мы», – прокомментировал событие руководитель Мосгорнаследия Алексей Емельянов.

СОЗДАВАТЬ УСЛОВИЯ ДЛЯ КОМФОРТНОЙ ЖИЗНИ

2

На Петербургском международном экономическом форуме мэр Москвы подписал ряд важных соглашений о сотрудничестве столицы с другими регионами и компаниями

21 ИЮНЯ – ДЕНЬ РОЖДЕНИЯ СЕРГЕЯ СОБЯНИНА

3

Строители поздравляют мэра Москвы

МАГИСТРАЛИ ЮЖНОГО ПОРТА

7

Район на юго-востоке столицы обеспечат современной дорожной инфраструктурой

В БОЛЬШОЕ ПЛАВАНИЕ

12

На прошлой неделе в Москве официально открылся купальный сезон

ТЕМА НОМЕРА:

АРХ МОСКВА-2022



СТР. 8-9

XXVII Международная выставка архитектуры и дизайна АРХ Москва в Гостином Дворе

ЭКСПЕРТНОЕ МНЕНИЕ

СЕРГЕЙ КУЗНЕЦОВ,
главный архитектор города Москвы:



СТР. 9

Разговор о будущем Москвы, планы по ее развитию в прошлые десятилетия пытались уложить в простую схему: есть Генплан города, в соответствии с которым и будем заниматься градостроительством. Жизнь показала, что это практически нереально, попытки двигаться вперед таким образом не увенчались успехом. На практике же получилось так, что в Генеральный план «загружалось» то, что уже было выполнено. Предугадать, что будет актуально через 20–30 лет, сложно. И сейчас мы ставим перед собой более сложную задачу – поиск пути развития Москвы, одной из идей которого является максимально равномерное развитие качества среды. Это не значит, что идея исторического центра должна реализовываться нами на периферии. Совсем нет. Районы должны получить свою идентичность с учетом перспектив, в соответствии с интересом сообществ. Крупные, разные по своей специфике городские центры должны уравновешивать друг друга, быть некими противовесами. Это и есть та полицентричность, которая соответствует современному пониманию развития мегаполиса.

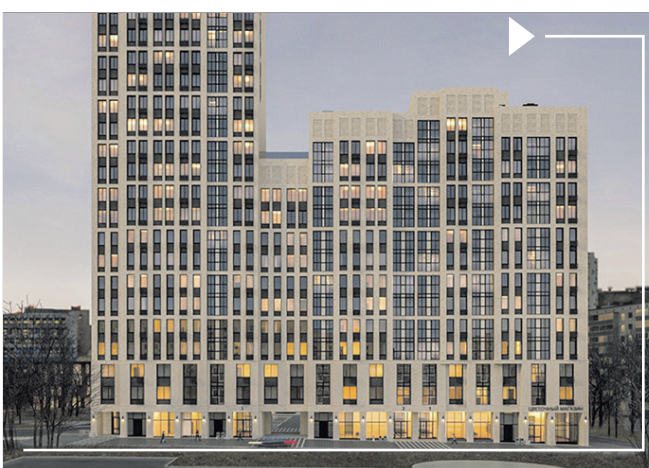
НОВОСТИ САЙТА MPERSPEKTIVA.RU

В Можайском районе по реновации построят дом – «книжную полку». Здание в стиле ар-деко возведут на ул. Красных Зорь, вл. 23/25. Оно будет состоять из пяти секций разной этажности и иметь сложную ступенчатую структуру, напоминающую полку с книгами. Сейчас возводится надземная часть здания.

● В парке «Яуза» появится культурный кластер с амфитеатром и перголами

● На МЦК планируют запустить двухэтажные поезда

● В зоопарке вылупились птенцы редких орланов



Создавать условия для комфортной жизни

На Петербургском международном экономическом форуме мэр Москвы подписал ряд важных соглашений о сотрудничестве столицы с другими регионами и компаниями

□ Анна Вальман

Петербургский форум – одно из самых масштабных и значимых деловых событий в мире. На полях форума выступают первые лица государств, провозглашаются новые курсы экономической политики, заключаются контракты и соглашения. В этом году в его работе приняли участие 14 тысяч участников, представляющих 130 стран. Московская делегация традиционно стала одной из самых активных и заметных в Северной столице.

Обсуждая общую экономическую ситуацию в стране, участники форума уделили особое внимание вопросам развития строительной отрасли и возможным мерам ее поддержки. Так, важным событием деловой программы стало выступление президента страны Владимира Путина, в котором он предложил снизить ставку по программе льготной ипотеки до 7% годовых. В свою очередь, вице-премьер РФ Марат Хуснуллин представил на форуме стратегию развития строительной отрасли. «Исторически сложилось, что строительная отрасль является драйвером развития всей экономики нашей страны. Основная миссия стратегии – продолжить эту традицию и создать по-настоящему комфортные условия проживания для наших граждан», – отметил он.

Разработчики стратегии впервые подошли к программе развития строительной отрасли и ЖКХ с новых позиций. При этом ключевой задачей остается создание комфортных условий для жизни граждан. «Мы впервые подошли к программе развития строительной отрасли и ЖКХ как к системной межотраслевой программе. Мы учитываем все виды строительства, увязываем его с пространственным развитием, с финансовой системой, с условиями жизни каждого гражданина в каждом населенном пункте», – подчеркнул вице-премьер.



Мэр Москвы Сергей Собянин и генеральный директор АО «Национальная система платежных карт» Владимир Комлев на ПМЭФ-2022

Этим же принципам отвечал и стенд Москвы, который продемонстрировал передовые масштабные городские проекты, направленные на повышение качества жизни горожан. Например, здесь была представлена программа реконструкции промышленных зон города, а также московский опыт создания новых рабочих мест и поддержки бизнеса.

Особое место в экспозиции заняла тема инноваций в городском транспорте: развитие рельсового каркаса и электротранспорта, модернизация транспортного парка, внедрение современной билетной системы, технологии Face Pay и мобильные приложения. В развитии этих идей благодаря договоренности, достигнутой на форуме, для оплаты проезда в транспорте Москвы станет возможным внедрение системы быстрых платежей. Для приобретения билетов с помощью СБП необходимо будет установить мобильное приложение одного из банков, участвующих в этой программе, и воспользоваться камерой для считывания QR-кода. Автовладельцы при этом смогут сэкономить на оплате парковок.

“ МОСКВА ПРЕДСТАВИЛА ПРОГРАММУ РЕКОНСТРУКЦИИ ПРОМЫШЛЕННЫХ ЗОН ГОРОДА, А ТАКЖЕ ОПЫТ СОЗДАНИЯ НОВЫХ РАБОЧИХ МЕСТ И ПОДДЕРЖКИ БИЗНЕСА ”

Внедрить возможность оплаты проезда с помощью системы быстрых платежей в кассах и на турникетах метро планируется до конца 2022 года, а в наземном транспорте и в мобильных приложениях городского транспортного комплекса – в течение 2023 года.

Кроме того, в рамках форума власти Москвы заключили соглашения о сотрудничестве с рядом российских регионов. В частности, мэр Москвы Сергей Собянин поставил свою подпись под соглашением столицы с Хабаровским краем, предусматривающим взаимодействие в таких сферах, как транспорт, архитектура и строительство, информационные коммуникации, промышленность, агропромышленный комплекс, торговля и услуги, жилищно-коммунальное хозяйство, благоустройство городских территорий и ряд других.

На реализацию совместных проектов в торгово-экономической, научно-технической и культурной сферах направлена также программа сотрудничества Москвы и Алтайского края на 2022–2026 годы. В планах и проведение дней Алтайского края в Москве.

ФОТО: АГЕНТСТВО МОСКВА

КОРОТКО

21 июня – день рождения Сергея Собянина. Обычный рабочий день в плотном графике мэра Москвы, заполненного мероприятиями, встречами, поездками и важными для города и горожан решениями. Вот некоторые из них короткой строкой.



ВОСТОЧНЫЙ УЧАСТОК БКЛ ГОТОВ НА 93%

Возведение восточного участка Большой кольцевой линии (БКЛ) Московского метрополитена вышло на финишную прямую. В понедельник, 20 июня, со строительством станции «Нагатинский Затон» ознакомился мэр Москвы Сергей Собянин. «Готовность восточного участка БКЛ составляет 93%. Открыть новые станции метро планируется в 2023 году. Пройдены все тоннели, в основном построены станционные комплексы. Специалисты приступают к монтажу пути и оборудования, идут отделочные работы, планируется благоустройство прилегающих территорий. Это касается и станции «Нагатинский Затон», которую мы возводим для жителей одноименного района. Им больше не придется тратить 20–25 минут, чтобы доехать до «Коломенской», – отметил мэр в ходе осмотра стройплощадки. Сергей Собянин также отметил, что открытие новой станции позволит улучшить транспортное обслуживание более 120 тыс. жителей одноименного района. Ежедневно станцией смогут пользоваться свыше 15 тыс. человек, в результате снизится нагрузка на станцию «Коломенская» зеленой ветки метро. Как уточнил гендиректор компании-подрядчика «МИП-Строй 1» Константин Маслаков, в данный момент монолитные работы на станции «Нагатинский Затон» завершены, общая готовность объекта составляет 81%. Сергей Собянин подчеркнул, что помимо благоустройства в районе новых станций БКЛ планируется строительство пешеходного моста через Нагатинский затон. «Проект планировки сделан, сегодня буквально мы включаем этот мост в Адресную инвестиционную программу, чтобы в следующем году выполнить строительные работы», – заключил мэр.



СЕРГЕЙ СОБЯНИН ОСМОТРЕЛ ЗАСЕЛЯЕМЫЙ ПО РЕНОВАЦИИ ДОМ В НАГАТИНСКОМ ЗАТОНЕ

Двухсекционный дом по реновации № 18/20 на улице Речников возведен по индивидуальному проекту, по словам мэра Москвы Сергея Собянина, он гармонично вписался в окружающую среду. В понедельник, 20 июня, осматривая новостройку, мэр отметил: «В районе Нагатинский Затон не так много домов, включенных в программу реновации, – их всего 54. Три переселенческих дома уже ввели в строй. Мы работаем, чтобы район был современным и комфортным».

Новостройка – это два жилых корпуса, объединенных одноэтажным стилобатом, в них 187 квартир с улучшенной отделкой в соответствии с требованиями московского стандарта реновации. 31 мая в новый дом на ул. Речников начали переезд 419 жителей двух расположенных рядом сносимых пятиэтажек – д. 24, корп. 1, и д. 26, корп. 1. Согласие на переселение уже дали 144 семьи (90%). В настоящее время по программе реновации в Москве идет или уже закончено переселение жителей 514 сносимых домов в 182 новостройки. Всего в новые квартиры переезжают 86,8 тыс. человек, 58,6 тыс. из которых уже переехали.



В МОСКВЕ ЗАРАБОТАЛИ ПОСЛЕ РЕКОНСТРУКЦИИ ВОСЕМЬ ОБНОВЛЕННЫХ ПОЛИКЛИНИК

В столице после реконструкции начали прием пациентов восемь поликлиник, 5 из которых расположены в районах Ивановское, Щарицыно, Бибирево, Южное Бутово и три в Юго-Восточном округе. «Программа реконструкции первичного звена набрала хороший темп. В 2018–2019 годах, когда мы только задумывали массовую реконструкцию поликлиник, было много сомнений. По сути, нам предстояло разобрать и затем собрать больше 200 зданий. И здесь важны качественные улучшения, которые невозможно было достичь в прежних условиях, поскольку каждая обновленная поликлиника – это не только стильный интерьер. Это десятки единиц современного оборудования, подготовленный коллектив медперсонала. И в итоге более доступная и качественная медицинская помощь. До конца этого года планируем закончить реконструкцию еще порядка 40 зданий и завершить программу в 2023-м, как и обещали», – сказал Сергей Собянин в ходе открытия медучреждений на минувшей неделе.

Мэр также сообщил в телеграм-канале, что продолжается обновление городских стационаров. «Мы не только ремонтируем корпуса, но и приводим в порядок прилегающие территории. Ведь ухоженный больничный двор и красивый парк рядом тоже способствуют выздоровлению. В прошлом году привели в порядок территорию детской клинической больницы № 9 имени Г.Н. Сперанского. В этом году начали благоустраивать территорию больницы имени С.С. Юдина, где появятся новые прогулочные маршруты и детская площадка. Для сотрудников больницы планируем организовать небольшой спортивный городок с уличными тренажерами и площадками для игры в баскетбол, стритбол, волейбол, теннис. А для отдыха и реабилитации пациентов создадим сад с тактильной и ароматерапевтической зонами. Продолжается благоустройство территории детской больницы имени Н.Ф. Филатова. В планах – работы в ГКБ № 23 имени И.В. Давыдовского в Таганском районе и ГКБ № 13 в Южнопортовом», – подчеркнул Сергей Собянин.



В СТОЛИЦЕ ПРОДОЛЖАЮТ ДЕМОНТИРОВАТЬ НЕЗАКОННО ВОЗВЕДЕННЫЕ ОБЪЕКТЫ

Об этом рассказал мэр Москвы Сергей Собянин на своей страничке «ВКонтакте». «Проводим в городе серьезные работы. Если сложить площадь построек, которые мы демонтировали меньше чем за 10 лет, то получится 22 стадиона «Лужники». Эти незаконные здания не только портили архитектурный облик нашего города, но и угрожали жизни и здоровью его жителей, ведь часто их возводили с нарушением строительных норм и правил. Освободившаяся от самостроев территория становится доступна для благоустройства. Там размещаются газоны, прогулочные зоны, детские площадки. На месте нелегальных коммерческих парковок часто организуются бесплатные стоянки, как, например, в Новокосино. А на месте одной из них, на Саранской улице, сделана крытая круглогодичная ярмарка», – подчеркнул столичный градоначальник.

Японский квартал на Рижской

На месте грузового двора появится современный микрорайон

□ Сергей Чаев

Правительство Москвы утвердило проект планировки бывшей промзоны «Рижский грузовой двор», расположенной вблизи одноименного вокзала. Постановление по данному вопросу подписал в четверг, 16 июня, мэр Москвы Сергей Собянин. «На площади 43,7 га планируется создать комфортный и сбалансированный городской микрорайон», – сообщил столичный градоначальник.

Проект реорганизации промышленной территории разработан японским бюро Nikken Sekkei, победителем международного архитектурного конкурса, на котором свои идеи представили специалисты более чем 100 компаний из 13 стран – России, США, Голландии, Японии и других. Работу Nikken Sekkei, входящую в топ-3 крупнейших архитектурных бюро мира, высоко оценили главный архитектор Москвы Сергей Кузнецов и глава ОАО «РЖД» Олег Белозеров.

«Цель проекта – комплексный реновационный проект Рижского грузового двора и создание на его месте городского



На пересечении ТТК и проспекта Мира построят жилые дома, социальные объекты, офисы и новые дороги (проект)

района. Он будет ориентирован на новейшие архитектурные и градостроительные тенденции в части формирования высококачественной среды для жизни, работы и досуга», – сказал Сергей Кузнецов.

На пересечении Третьего транспортного кольца и проспекта Мира планируется возвести городской микрорайон, общая площадь застройки которого составит 727,6 тыс. кв. ме-

тров. Под жилье будет передано 264,4 тыс. кв. метров, часть из них – около 25 тыс. кв. метров – для переселения москвичей по программе реновации.

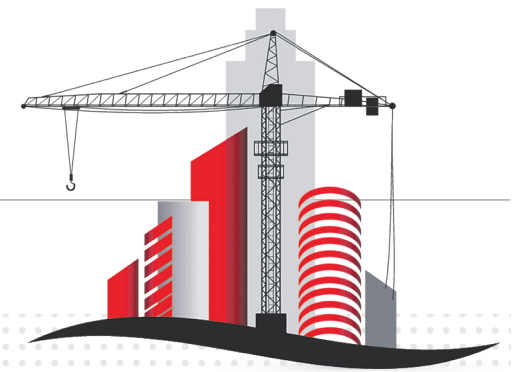
Помимо жилых домов на освободившихся землях построят офисно-деловой центр «РЖД», торговые комплексы, медучреждение, гостиницу, фитнес-клуб, библиотеку, объекты общепита, типографию и здание ГБУ «Автомобильные

дороги». Появятся также школа на 500 учеников, детские сады на 250 детей и корпоративный университет Российских железных дорог.

На новую площадку передут и все дочерние структуры РЖД, а занимаемые ими 50 столичных объектов будут проданы. Развиваться территория станет за счет частных инвесторов – средства из госбюджета в строительство привлекаться не будут.

ФОТО: АГЕНТСТВО МОСКВА

ФОТО: АГЕНТСТВО МОСКВА



КАК СКАЗАНО

“

МОСКВА – СЕРДЦЕ РОССИИ.

ВО ВСЕ ВРЕМЕНА НАШ ГОРОД ИГРАЕТ КЛЮЧЕВУЮ РОЛЬ В ИСТОРИИ ОТЕЧЕСТВА. И СЕГОДНЯ МОСКВА СПЛАЧИВАЕТ, ЗАРЯЖАЕТ ЭНЕРГИЕЙ, ДАЕТ ИМПУЛЬС РАЗВИТИЮ, А ЕСЛИ НАДО, ПРИХОДИТ НА ПОМОЩЬ ВСЕМ ЖИТЕЛЯМ НАШЕЙ ОГРОМНОЙ СТРАНЫ

СДЕЛАТЬ МОСКВУ ГОРОДОМ, В КОТОРОМ ХОЧЕТСЯ ЖИТЬ, – АМБИЦИОЗНАЯ И НЕПРОСТАЯ ЗАДАЧА. ЕЩЕ БОЛЕЕ СЛОЖНАЯ ЗАДАЧА, ЧТОБЫ СДЕЛАТЬ ТАКОВЫМ КАЖДЫЙ РАЙОН, КАЖДЫЙ МОСКОВСКИЙ ДВОР, КАЖДЫЙ ДОМ. НО У НАС ЕСТЬ ВСЕ, ЧТОБЫ СПРАВИТЬСЯ С НЕЙ. ОСОБЕННО ЕСЛИ РАССМАТРИВАТЬ ЭТУ ЗАДАЧУ НЕ КАК КОНЕЧНУЮ ЦЕЛЬ, А КАК ПОСТОЯННОЕ ДВИЖЕНИЕ ВПЕРЕД. ОСОБЕННО ЕСЛИ ОПИРАТЬСЯ НА МНЕНИЕ И ПОДДЕРЖКУ МОСКВИЧЕЙ

Я БЫ ХОТЕЛ, ЧТОБЫ В СУТКАХ БЫЛО НЕ 24 ЧАСА, А 48 ИЛИ 56, НО НЕ ПОЛУЧАЕТСЯ

mos.ru



Алексей Шапошников,
председатель
Мосгордумы.



Владимир Ресин,
депутат Государственной Думы,
председатель
экспертного совета
при Комитете ГД
по строительству
и ЖКХ:



Иеромонах Ермоген (Бурьгин),
и.о. председателя
ФХУ РПЦ:



Владимир Жидкин,
руководитель
департамента
развития
новых территорий
города Москвы:

**Уважаемый Сергей Семенович!**

От имени депутатов Московской городской Думы сердечно поздравляю Вас с днем рождения!

Ваша профессиональная судьба связана с Москвой. Все преобразования новейшего периода истории российской столицы – результат Вашего упорного труда, таланта управления и умения работать с людьми. Под Вашим грамотным руководством сформировалась команда настоящих профессионалов.

Динамичное развитие столицы, искреннее уважение и забота о москвичах, поддержка бизнеса, внедрение передовых технологий – Ваша стратегия управления доказала свою эффективность. И сегодня Москва – город, комфортный для жизни, один из ведущих мегаполисов мира, пример для всех российских регионов. Здоровоохранение, образование, инфраструктурные проекты, экологические стандарты в Москве высочайшего качества. Вместе с Вами лучший город Земли достигает новых высот, побеждает сложнейшие вызовы. Вы смогли объединить миллионы москвичей общими созидательными идеями. Но самое главное, что в городской концепции первое место занимает человек.

Ваша уверенность, смелость, готовность бросить вызов трудностям и преодолеть их заражают своей энергией. Мы – Ваша верная команда – желаем Вам благополучия, крепкого здоровья и реализации намеченных планов!

Уважаемый Сергей Семенович!

Сердечно поздравляю Вас с днем рождения!

Москва хорошеет год от года. Появляются новые дома, школы, развлекательные центры, прогулочные аллеи, красивые парки и многочисленные городские программы, самой масштабной из которых является реновация.

Я уже не говорю об огромном количестве программ, которые помогают жителям города поддерживать здоровый образ жизни и физическую форму, учиться новым актуальным рабочим навыкам и в целом проводить досуг с пользой и удовольствием. Всем санкциям вопреки Москва продолжает неуклонно двигаться к собственному идеалу города комфортного и доступного для жизни. Города современного, гордого своей историей и глядящего в будущее с оптимизмом. Все это и многое другое целиком заслуга правительства Москвы и лично Вас, Сергей Семенович.

Как депутат и как строитель, я благодарю Вас за заботу о москвичах, их чаяниях, создание современной и комфортной городской среды, и конечно, за поддержку столичного стройкомплекса в это непростое время. Ведь московское строительство было и остается локомотивом городской экономики.

Желаю Вам здоровья, сил и энергии! И чтобы позитивные преобразования продолжались на благо Москвы и москвичей.

Уважаемый Сергей Семенович!

Примите искренние поздравления и благопожелания по случаю дня Вашего рождения!

Более 10 лет Вы являетесь градоначальником города-героя Москвы, проявляя деятельное участие в развитии его социальной, транспортной, экономической инфраструктуры, и представляете столицу не только перед руководством нашего государства, но и всем мировым сообществом.

Как человек верующий, Вы проявляете особую поддержку и попечение и в развитии Русской православной церкви, деятельность которой направлена на сохранение и укрепление духовно-нравственных и культурных ценностей в обществе. Благодаря Вашему содействию в реализации программы строительства православных храмов в столице восстанавливаются монастыри, строятся новые храмы, где люди находят поддержку и утешение в многообразных жизненных обстоятельствах.

Пусть всемилостивый Господь хранит Вас и Ваших близких в добром здравии, мире, укрепит Ваши душевные и телесные силы, и благословит Ваши труды на благо Отечества и Церкви Христовой!

Уважаемый Сергей Семенович!

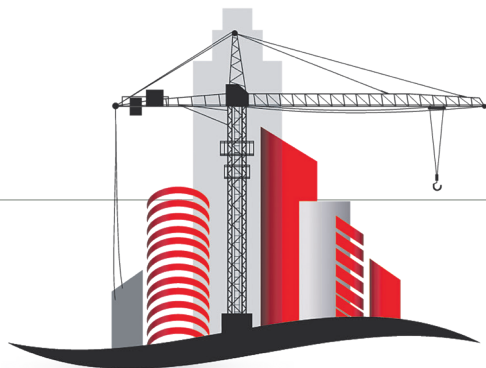
Сердечно поздравляю Вас с днем рождения!

Каждый прожитый год соизмеряется людьми с достижениями, успехами и полезными делами.

За годы Вашего руководства столица превратилась в один из самых преуспевающих и динамично развивающихся мегаполисов мира с комфортной городской средой и современной инфраструктурой.

Неотъемлемой ее частью стала Новая Москва. Благодаря Вашему личному участию, вниманию и принятым решениям присоединенные 10 лет назад к Москве территории буквально преобразились. Здесь построено свыше 20 млн кв. метров комфортного жилья, создана современная социальная и дорожно-транспортная инфраструктура, полноценной и счастливой жизнью живут 650 тыс. москвичей всех возрастов, которые ощущают на себе постоянную заботу возглавляемого Вами правительства города.

Желаю Вам, уважаемый Сергей Семенович, крепкого здоровья, новых сил и вдохновения для дальнейшей плодотворной работы на благо москвичей и процветания нашего любимого города!



21 июня – день рождения Сергея Собянина
ПОЗДРАВЛЯЕМ!

www.mperspektiva.ru



ЮРИЙ КРАВЦОВ,
генеральный директор
АО «Мосинжпроект»



Уважаемый Сергей Семенович!

От всего коллектива Группы компаний «Мосинжпроект» и от себя лично поздравляю Вас с Днем рождения!

Вы прошли большой профессиональный путь, последние 12 лет которого неразрывно связаны с Москвой. На должности Мэра Вы сделали многое для процветания столицы России и благополучия ее жителей. Под Вашим руководством осуществляются масштабные программы строительства жилья, социальной и транспортной инфраструктуры, развития новых территорий и общественных пространств, реорганизации промзон, создаются знаковые объекты – новые символы столицы. Все это время «Мосинжпроект» является непосредственным исполнителем крупнейших градостроительных инициатив – строительства Московского метрополитена, новых дорожных магистралей, уникальных объектов, таких как Национальный космический центр. И все эти проекты стали возможны благодаря Вашим качествам прирожденного лидера и руководителя. Своей волей, твердостью и целеустремленностью Вы заряжаете всю команду, ответственную за исполнение городских программ, и ведете Москву к дальнейшему успеху и процветанию! Желаю Вам крепкого здоровья, неиссякаемой энергии, новых побед и свершений!



КОНСТАНТИН МАСЛАКОВ,
генеральный директор
«МИП-Строй 1»



Уважаемый Сергей Семенович!

Коллектив «МИП-Строй 1» сердечно поздравляет Вас с днем рождения!

Ваш высокий профессионализм и трудолюбие вносят неоценимый вклад в развитие российской столицы, обеспечивая ей лидирующее место среди мировых мегаполисов. Под Вашим руководством современная Москва развивается ошеломляющими темпами, запущены и оперативно реализуются самые масштабные инфраструктурные проекты в истории города. Непосредственно с Вашим участием развернуто беспрецедентное строительство – формируется новый транспортный каркас, отвечающий всем требованиям динамично развивающегося мегаполиса. В скором времени будет запущена Большая кольцевая линия – самый крупный проект в мире в области метрополитена. При этом создается максимально комфортная и гармоничная городская среда для жителей и гостей нашей столицы.

Вы являетесь примером колоссальной ответственности и истинного патриотизма. Позвольте пожелать крепкого здоровья Вам и Вашим близким, а также новых грандиозных побед на благо нашего города!



ИЛЬЯ ЗЮБИН,
Президент АО «МСУ-1»



Уважаемый Сергей Семенович!

От лица коллектива компании «МСУ-1» сердечно поздравляю Вас с днем рождения!

Вы вносите огромный вклад в модернизацию мегаполиса и повышение качества жизни москвичей. Реализация проектов по развитию дорожной и транспортной инфраструктуры, в том числе метрополитена, по строительству социальных объектов, а также по реновации жилищного фонда впечатляет своим масштабом и темпом не только гостей, но и самих жителей столицы, вызывая у них чувство сопричастности и гордости за происходящее.

Впереди еще много планов и амбициозных проектов. Ваш профессионализм, опыт, талант управленца и слаженная работа Вашей команды помогут решить все поставленные задачи. Наш коллектив поддерживает Вас во всех начинаниях!

Желаем Вам крепкого здоровья, неиссякаемой энергии, успехов и новых свершений на благо столицы!



АНАТОЛИЙ КОНСТАНТИНОВ,
генеральный директор
Московского фонда
реновации жилой
застройки



Уважаемый Сергей Семенович!

Безут года, мелькают дни, но мэру все не спится, ведь он работает всегда на благо и развитие столицы!

Прошло всего каких-то пять лишь лет, когда программу объявили в силе, но дан всем положительный ответ – десятки тысяч людей уже переселились!

И сколько поколений горожан мы видим, как счастливы их лица, теплом, комфортом обеспечит вновь

Большой Страны Великая Столица!



ГЕННАДИЙ ЩЕРБИНА,
президент Группы
«Эталон»



Уважаемый Сергей Семенович!

От лица Группы «Эталон» примите самые искренние поздравления с днем рождения!

Ваша работа на посту мэра Москвы с каждым годом делает столицу современнее, комфортнее, красивее. В основе этих достижений – системный подход к динамичному развитию города и сформированная Вами команда высококлассных управленцев, которая обеспечивает планомерную реализацию ключевых городских программ. Достижениями этой масштабной работы, векторы которой направлены на решение транспортных задач, формирование новых общественных пространств, жилищное строительство, создание современной и комфортной городской среды, искренне дорожат жители столицы. И это главный результат, который оправдывает все затраченные силы и время!

Работа в напряженном ритме руководителя мегаполиса требует огромного внимания, собранности и прекрасных организаторских качеств. Мы уже видим плоды такого профессионального и ответственного подхода к делу и ждем реализации новых масштабных планов по развитию Москвы в интересах всех жителей столицы!

Желаю Вам здоровья, энергии, душевных сил и оптимизма!



ТАТЬЯНА ТИХОНОВА,
генеральный директор
Группы компаний
«РГ-Девелопмент»



Уважаемый Сергей Семенович!

Позвольте от имени коллектива компании «РГ-Девелопмент» и от себя лично сердечно поздравить Вас с днем рождения!

Благодаря Вашей целенаправленной и последовательной политике жизнь в городе вышла на качественно новый уровень. Сегодня жители и гости нашей столицы с воодушевлением отмечают, что Москва за совсем короткий промежуток времени значительно преобразилась. Активными темпами развивается транспортная система, модернизируются производственные объекты, создаются новые рабочие места, проводится реновация жилого фонда, строится социальная и спортивная инфраструктура, появляются новые зоны отдыха и рекреации. Эти изменения заряжают горожан энергией, стимулируют к саморазвитию и активному образу жизни, пробуждают чувства любви к городу и уважения к его истории.

Зная Ваши организаторские качества и способность мыслить комплексно, можно с уверенностью сказать, что московским девелоперам предстоит воплотить в жизнь еще много важных и нужных для города проектов! В день Вашего рождения хочу пожелать дальнейших успехов в Вашей полезной работе на благо Москвы и москвичей, крепкого здоровья и, конечно, неизменной удачи!



АННА ЯКОВЛЕВА,
председатель
Москомэкспертизы



Уважаемый Сергей Семенович!

От коллектива Москомэкспертизы и подведомственных организаций, а также от себя лично хочу сердечно поздравить Вас с днем рождения!

Вы особенный человек для столицы и ее жителей, ведь на посту мэра Москвы Вы смогли не просто создать современный мегаполис, удобный для москвичей, комфортный для туристов и перспективный для бизнеса, но и дать мощный старт уникальным социальным, транспортным, экономическим, культурным и градостроительным проектам и программам. Благодаря Вашим профессиональным и личным качествам – управленческому таланту, умению стратегически мыслить и строить амбициозные планы, самостоятельности и компетентности, а также личной вовлеченности и глубокому чувству ответственности – Вы стали примером для Ваших коллег и подчиненных, источником вдохновения для усердной и преданной работы на благо Москвы и москвичей.

Хочется от всей души пожелать Вам крепкого здоровья и неиссякаемых сил, а также счастья и благополучия Вам и Вашим близким. Пусть Вас не покидают вдохновение и творческая энергия, реализуются все планы и ждут новые профессиональные достижения.



ВЛАДИМИР ВОРОНИН,
президент ГК «ФСК»



Уважаемый Сергей Семенович!

Поздравляю Вас с днем рождения!

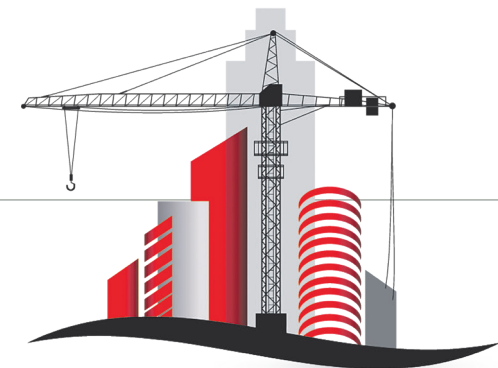
Вашу работу не измерить процентными показателями или объемами строительства. Это долгосрочные инвестиции в качество жизни москвичей и комфортную среду Москвы.

Все городские проекты беспрецедентны по масштабу и срокам их воплощения в жизнь. Вы четко следуете намеченному плану позитивных изменений. Добиться столь высоких результатов возможно благодаря ответственному подходу к своему делу.

Строительная отрасль – это драйвер экономического развития города. Москва продемонстрировала рекордные показатели по возведению жилья и объектов социальной инфраструктуры, совершила прорыв в метрополитене, вышла на новый уровень в дорожном строительстве.

Желаю Вам максимальной реализации накопленного опыта, неиссякаемой энергии и крепкого здоровья!





СЕРГЕЙ ЖУКОВ,
генеральный директор
АО «Мосметрострой»



Уважаемый Сергей Семенович!

поздравляю Вас от имени коллектива Московского метростроя и от своего имени с днем рождения!

Под Вашим руководством преобразуются многие аспекты социально-культурной жизни москвичей. Положительная динамика наблюдается в жилищном строительстве, модернизации и открытии новых образовательных и здравоохранительных учреждений, реконструкции и восстановлении исторических зданий и музеев, благоустройстве парковых комплексов и создании новых культурных объектов. И конечно, в развитии городской транспортной системы, где особое место отведено строительству и реконструкции объектов метрополитена. За 10 лет открылось 100 новых станций, включая МЦК. Это в полтора раза больше, чем было до 2011 года. То, как меняется и развивается наша столица, не только восхищает ее жителей, но и вдохновляет другие города. Благодаря Вам сохраняется и приумножается уникальный отечественный метод строительства метрополитена и воспитывается новое поколение метро-строителей, которые получают бесценный практический опыт. От всей души желаю, чтобы жизненная энергия никогда не покидала Вас, чтобы Вашими верными спутниками всегда оставались крепкое здоровье, благополучие и надежная поддержка жителей Москвы во всех начинаниях. Счастья и добра Вам на многие годы!



ВЛАДИМИР ПЕТРУК,
председатель совета
директоров компании
«ИБТ»



Уважаемый Сергей Семенович!

Коллектив компании «ИБТ» со всей теплотой поздравляет Вас с днем рождения!

Последнее десятилетие Москва развивается ускоренными темпами: ведутся работы по улучшению ее дорожно-транспортной и социальной инфраструктуры, активно возводятся новое жилье, решаются комплексные градостроительные задачи, создается благоприятная городская среда. Под Вашим началом наша столица стала мегаполисом, способным конкурировать за человеческий капитал с крупнейшими городами мира. В этом году Москва заняла первое место в рейтинге «Индекс городского процветания» в рамках программы UN-Habitat ООН по уровню развития инфраструктуры и качества жизни. Это закономерный результат работы Вашей команды. И Москва по-прежнему является экономическим драйвером всей России и ориентиром для других городов и регионов страны.

Мы гордимся тем, что строительная компания «ИБТ» принимает участие в реализации масштабных инфраструктурных проектов столицы, и благодарим Вас за внимательное отношение к проблемам нашего профессионального сообщества.

Будьте счастливы и полны сил и энергии!



ДМИТРИЙ ЕВСЕЕВ,
президент
АО «Объединение
«ИНГЕОКОМ»



Уважаемый Сергей Семенович!

В день Вашего рождения примите самые теплые поздравления от коллектива компании «ИНГЕОКОМ»!

Вы стоите у истоков глобальных градостроительных преобразований столицы: в городе продолжает формироваться современная транспортная инфраструктура, строятся детские сады и школы, реконструируется ветхое жилье, развиваются природные территории. Изменилась и сама идеология развития мегаполиса – все градостроительные вопросы решаются комплексно.

Реализация масштабных проектов улучшает качество жизни обычных горожан. Москва – это тот город, в котором хочется жить и работать.

Зная Ваши организаторские качества, можно быть уверенным, что московским строителям предстоит еще много интересных проектов.

Ваш профессионализм, опыт, талант управления и слаженная работа команды правительства Москвы помогут справиться со всеми поставленными задачами.

От всей души желаем Вам крепкого здоровья, неиссякаемой энергии, успехов и новых свершений на благо столицы.



ЛЕОНИД МАКСИМОВ,
генеральный директор
ГК «Пионер»



Уважаемый Сергей Семёнович!

От коллектива Группы компаний «Пионер» поздравляю Вас с днем рождения!

Ваш опыт, профессионализм и личная вовлеченность, справедливое и требовательное руководство командой заслуживают высочайшего уважения и ценятся как девелоперским сообществом, так и общественностью, городом.

Под Вашим началом Москва превратилась в один из самых комфортных и продуманных мегаполисов мира. Развитие урбанистики и современного градостроительного планирования позволили каждому горожанину гордиться качеством жизни в Москве. Ваши инициативы по развитию рабочих мест для города за пределами его исторического центра позволили обеспечить приток средств в экономику столицы, которые направляются на дальнейшее развитие города во всех аспектах – от транспорта до комфортной среды.

Желаю Вам здоровья, неиссякаемой энергии, благополучия и реализации Ваших планов!



**ВЛАДИМИР
ГЕОРГИЕВ,**
генеральный директор
АО «ТРАНСИНЖСТРОЙ»



АО «ТРАНСИНЖСТРОЙ»

Уважаемый Сергей Семенович!

Сердечно поздравляю Вас с днем рождения!

У миллионов москвичей Ваше имя ассоциируется с глубокими позитивными переменами в жизни мегаполиса. Более десяти лет Вы посвятили развитию российской столицы, и результат Вашей эффективной работы налицо – Москва превратилась в один из наиболее благоустроенных и комфортных для жизни городов в мире.

Целеустремленность, огромный опыт, организаторский талант в сочетании с жизненным оптимизмом – все это позволяет Вам блестяще справляться с самыми сложными задачами, стоящими перед мэром многомиллионного города.

Для компании «ТРАНСИНЖСТРОЙ» большая честь быть единомышленниками Вашей сплоченной команды, уделяющей серьезное внимание масштабным планам развития Москвы, повышению уровня жизни в столице. И со своей стороны мы делаем все, чтобы качественно и своевременно выполнять поставленные Вами задачи. Примите наши искренние пожелания крепкого здоровья и благополучия, а также дальнейших успехов в Вашей плодотворной деятельности на благо столицы: пусть все Ваши инициативы будут столь же успешны, а достижения – заметны и оцущимы для каждой московской семьи!



АНТОН БОРИСЕНКО,
генеральный директор
«СИТИ-XXI век»



СИТИ XXI ВЕК
ДЕВЕЛОПЕРСКАЯ ГРУППА

Уважаемый Сергей Семенович!

Коллектив девелоперской группы «СИТИ-XXI век» поздравляет Вас с днем рождения!

Под Вашим руководством Москва динамично развивается и занимает лидирующие позиции среди самых процветающих и успешных мегаполисов мира. Ежегодно в столице реализуются не только масштабные социально значимые проекты и программы, но и небольшие уникальные объекты, в основе которых лежат интересы и потребности жителей города, создание условий для их комфортной и безопасной жизни. Огромные постоянные и позитивные перемены высоко оценивают и москвичи, и гости столицы. Вам доверяют люди, Вас ценят и любят.

Уверен, что Ваш высокий профессионализм, богатый практический опыт, активная жизненная позиция, компетентность будут и в дальнейшем способствовать развитию и процветанию нашей столицы. Желаю Вам крепкого здоровья, неиссякаемой энергии и успешной реализации самых смелых идей и проектов!



ГАДЖИ ГАДЖИМУСАЕВ,
заслуженный строитель
России, ЗАО «Доринж-39»



Уважаемый Сергей Семенович!

От коллектива компании «Доринж-39» примите самые искренние поздравления с днем рождения!

Вы сделали очень много для развития нашего города, повышения качества жизни москвичей. Благодаря Вам и Вашей команде градостроительная политика столицы за последние годы серьезно изменилась в сторону масштабных инфраструктурных проектов, которые реализуются энергично и эффективно. Значительные изменения произошли в дорожно-транспортной инфраструктуре города – построены новые дороги и автомобильные развязки, тоннели, линии и станции метро, возведены объекты соцкультбыта, медицины и спорта. Миллион москвичей получили уникальную возможность в рамках грандиозной программы реновации жилищного фонда переехать в современные и комфортабельные квартиры. Изменения в облике Москвы, ее устремленность в будущее не могут не радовать людей, поскольку это реально сказывается на улучшении среды их проживания, самочувствии и настроении. Убедены, что Ваша компетентность, чувство ответственности и большой профессиональный опыт будут и дальше способствовать гармоничному развитию нашей столицы. Пусть перед Вами открываются безграничные горизонты, с успехом вершатся большие дела! Крепкого Вам здоровья и благополучия.



ВИКТОР НЕСТЕРЕНКО,
генеральный директор,
АО «Мосфундаментстрой-6»

ЮРИЙ УЛЬЯНОВ,
председатель
профсоюзного комитета

Уважаемый Сергей Семенович!

Примите от коллектива МФС-6 искренние поздравления с днем рождения!

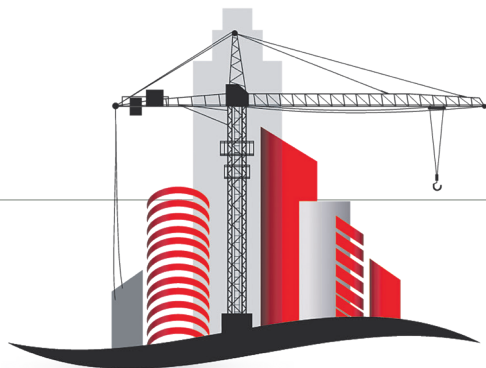
Отрадно, что в сегодняшней очень непростой финансово-экономической ситуации правительство Москвы под Вашим руководством прилагает серьезные усилия по дальнейшей реализации городских градостроительных программ, особенно в части реновации жилой застройки, транспортного и дорожного строительства, метростроения.

В условиях жестких санкций городская власть показывает свою зрелость и способность минимизировать последствия ухода иностранного капитала с рынка столицы, сохранить рабочие места, форсировать импортозамещение, обеспечить надлежащее функционирование экономики города, социальную стабильность и поддержку бизнесу. Во всей этой сверхнапряженной и высокоответственной работе хорошо видна Ваша личная роль, Ваша заряженность на результат.

От всей души желаем Вам продолжения успешной деятельности на благо Москвы, комфорта городской среды и социального самочувствия москвичей.

Здоровья и счастья Вам, Вашим родным и близким!





21 июня – день рождения Сергея Собянина ПОЗДРАВЛЯЕМ!

www.mperspektiva.ru



ПАВЕЛ АКИМОВ,
ректор НИУ МГСУ



Уважаемый Сергей Семенович!

Ученый совет, ректорат, коллектив научно-педагогических работников, аспирантов и студентов Национального исследовательского Московского государственного строительного университета поздравляют Вас с днем рождения!

Мы знаем Вас как успешного руководителя правительства Москвы, настоящего профессионала, организатора масштабных проектов в сфере муниципального строительства и жилищно-коммунального хозяйства. Ваша целеустремленность и Ваши инициативы выводят на новый уровень социально-экономическое развитие Москвы и создают комфортную городскую среду для ее жителей. Мы ценим Ваш личный вклад в преобразование главного города нашей страны, в развитие его архитектурно-строительного комплекса, в создание яркого образа столицы мирового уровня. НИУ МГСУ гордится тесным сотрудничеством с градостроительным комплексом правительства Москвы, участвует в муниципальных проектах и образовательных программах.

От всей души желаем Вам, уважаемый Сергей Семенович, новых грандиозных проектов и реализации намеченных планов! Крепкого здоровья и неиссякаемой энергии для деятельности на благо нашей столицы!



НИКОЛАЙ ШУМАКОВ
заслуженный архитектор России, руководитель Союза архитекторов России и Союза московских архитекторов

Уважаемый Сергей Семенович!

С огромным удовольствием присоединяюсь к поздравлениям, которые Вы получаете сегодня в связи с днем рождения!

Хотелось бы сказать, что Вы – большой труженик, чей служебный список может быть примером того, как ум, талант, знания и трудолюбие двигают человека вперед.

Лао-цзы писал: «Чтобы пройти тысячу верст, нужно начать ходьбу с одного шага». Вы сделали большое количество шагов в правильном направлении. В нашем городе нет такого места, которое, так или иначе, не связано с Вашей руководящей деятельностью. Объекты на земле и под землей – метро, жилые дома, общественные здания, дороги, строительство отдельных сооружений и решение глобальных градостроительных задач – все это сфера Вашего внимания и Вашей заботы. И мне особенно хотелось бы отметить, с каким уважением и пониманием Вы всегда относились и как высоко ставите нашу профессию – профессию архитектора. В этот славный день я абсолютно убежден, что Вы и дальше будете многое делать на благо Москвы и москвичей.

От своего имени и от всего коллектива московских и российских архитекторов желаю Вам успехов в реализации замечательных планов по превращению столицы в самый красивый и комфортный город на Земле! А также крепкого здоровья, сил и энергии!



ФЕДОР ТУРКИН,
председатель совета директоров холдинга «РСТИ» (Росстройинвест)



Уважаемый Сергей Семенович!

От всего коллектива холдинга «РСТИ» (Росстройинвест) поздравляю Вас с днем рождения!

Вы – пример руководителя высочайшего уровня, чей авторитет строится на протяжении многих лет трудовой деятельности. В своей работе Вы всегда внимательны к мнению горожан, опираетесь на него в принятии важных для столицы решений, поэтому Москва считается образцом для всех российских городов и по праву является одним из лучших городов мира!

Желаю Вам крепкого здоровья, счастья, неиссякаемой энергии и сил для воплощения смелых планов на благо Москвы и всей нашей Родины – России!



КОЛЛЕКТИВ
ГК «ГЕРА»

Уважаемый Сергей Семенович!

Коллектив Группы компаний «ГЕРА» со всей теплотой поздравляет Вас с днем рождения!

За то время, что Вы управляете Москвой, город преобразился. И результат оправдывает все вложенные силы и время.

Своей ответственностью, профессионализмом, требовательностью к себе и другим Вы заслужили глубокое уважение москвичей. Во многом благодаря Вашему перспективному мышлению и умению выстраивать четкую стратегию Москва получила новый импульс к развитию. В столице планомерно и целенаправленно претворяется в жизнь идея создания города, комфортного и удобного для жизни.

ГК «ГЕРА» без малого тридцать лет занимается инфраструктурным строительством, неизменно выступая надежным партнером города в реализации его масштабных проектов. За нашими плечами – десятки построенных объектов высокой степени сложности, и мы готовы к выполнению новых задач. Примите пожелания здоровья, энергии и профессионального долголетия! Оставайтесь столь же сильной личностью, сохраняя уверенность в любых ситуациях.



КОЛЛЕКТИВ
ГК «Волгатрансстрой»

Уважаемый Сергей Семенович!

Примите самые искренние и сердечные поздравления с днем рождения от коллектива компании «Волгатрансстрой»!

Благодаря Вашим качествам опытного руководителя и лидера Москва с каждым годом преобразуется. Она становится все более современным и комфортным для проживания городом, и жители столицы понимают, что за каждым позитивным изменением стоит ежедневный труд Вашей команды. Эффективная градостроительная политика Москвы является важной составляющей ее развития. Благодаря предпринятым усилиям мегаполис укрепляет свои позиции как деловой и культурный центр. А векторы его развития, направленные на решение транспортных проблем, строительство объектов социального и культурного назначения, появление современных общественных пространств и создание эффективной городской среды, находят поддержку у москвичей.

Пусть каждый день приближает Вас к успеху, а за каждой значимой датой стоят еще более грандиозные планы! Желаем Вам крепкого здоровья, хорошего настроения и благополучия!



ПАВЕЛ ЗЕЛИСКО,
генеральный директор АО «Сантехпром»



Уважаемый Сергей Семенович!

От всего сердца поздравляю Вас с днем рождения!

На посту мэра Москвы Вы многое сделали за предыдущие годы для процветания и всестороннего развития нашего города, столица по всем показателям изменилась к лучшему. Благодаря Вашим усилиям меняется и стиль управления Москвой – отношения с городскими властями становятся более открытыми, а ключевые решения принимаются в диалоге с бизнесом.

Значение Вашей трудоемкой работы сложно переоценить, тем более что столица является экономическим драйвером всей России и ориентиром для других городов и регионов страны. Зная Вашу энергичность, инициативность и прекрасные организаторские качества, можно быть твердо уверенным в том, что московским строителям предстоит реализовать много важных и нужных для города проектов!

Пусть принимаемые Вами решения по-прежнему помогают развиваться бизнесу, создавать рабочие места и улучшать жизнь москвичей, приумножать благосостояние и красоту нашего города. От всей души желаю Вам неиссякаемого энтузиазма и оптимизма, успешной и плодотворной работы, новых достижений, счастья, благополучия и удачи!



ВАЛЕРИЙ ЛАПТЕВ,
председатель профсоюза строителей Москвы, заслуженный строитель России



Уважаемый Сергей Семенович!

От профсоюза строителей Москвы позвольте поздравить Вас с днем рождения!

В том, что Москва за последние годы серьезно изменилась, наверное, сильнее, чем любой другой европейский город, – Ваша большая заслуга. Она приобрела облик передовой столицы, объединив историческое наследие и современный комфорт. И во все вложен Ваш колоссальный труд и энергия созидания. Как талантливый руководитель, Вы создали сплоченную команду профессионалов, по-настоящему болеющих за дело, заложили основы системной работы, став для многих эталоном эффективного управления.

Любое дело, за которое Вы беретесь, характеризуется умелым подходом, тщательным анализом, современными тенденциями и грамотным воплощением. При Вас Москва совершила фантастический прорыв в метростроении, вышла на новый уровень в дорожно-мостовом строительстве, продемонстрировала рекордные показатели в сфере возведения жилья и объектов социальной инфраструктуры.

Искренне желаю, чтобы Ваши личные и профессиональные планы успешно воплощались в жизнь!

Крепкого здоровья Вам и Вашим близким!



РАФАИЛ РОДИОНОВ,
заслуженный строитель РСФСР, президент Фонда ветеранов строителей Москвы

Уважаемый Сергей Семенович!

Примите самые теплые и сердечные поздравления с днем рождения от Фонда ветеранов строителей Москвы!

Москва – динамичный и многоликий мегаполис. Это и богатая история, которую нужно беречь для потомков, и перспективы завтрашнего дня, требующие создания комфортных условий для жизни, работы и отдыха москвичей, и формирование внешнего облика столицы, достойной звания города будущего. Труднейшая и ответственная задача, с которой московскому правительству при Вашем непосредственном участии удастся справиться.

Серьезные усилия были направлены на ликвидацию отставания в развитии дорожно-транспортной инфраструктуры, в строительстве метро. Больше внимания стало уделяться сохранению исторического облика города, комплексному освоению новых территорий и реконструкции районов сложившейся застройки. Набирает темпы программа реновации. Впереди огромный объем работ, требующий от Вас недюжинных усилий.

Желаем Вам крепкого здоровья, энергии, многих сил и вдохновения в реализации самых сложных задач и идей! Любви и понимания в близком кругу, новых свершений во всех делах!



Исцеляющая среда

Несмотря на международные санкции, в медкластере «Сколково» могут появиться новые иностранные резиденты



Территория международного медицинского кластера «Сколково»

□ Евгений Калинин

На территории международного медицинского кластера «Сколково» уже открыты филиалы ведущих мировых клиник, они принимают пациентов, участвуют в разработке новых методов лечения и готовят специалистов по различным специальностям. Наряду с этим здесь продолжается строительство уникальных и суперсовременных медцентров. Всего в рамках проекта ММК в «Сколково» планируется строительство медицинских объектов общей площадью около 860 тыс. кв. метров.

В настоящее время на территории международного кластера проектируются и строятся сразу семь объектов. Так, по зданиям Центра ядерной медицины, университетского госпиталя и реабилитационного центра разрабатывается градостроительная документация; по ряду объектов из-за внешнеполитической си-

туации пересматриваются проектные решения и прорабатывается возможность использования оборудования отечественного производства или дружественных стран. Параллельно с этим ведутся активные работы по возведению многофункционального медицинского центра, апарт-отеля, биотехнологической лаборатории и Центра хронических заболеваний.

Планируется, что ряд объектов будет достроен уже в этом году. Например, возведение многофункционального центра хронических болезней площадью 14 тыс. кв. метров в настоящее время близится к завершению. Это будет семизэтажное здание, в котором ежегодно более 16 тыс. пациентов смогут получать помощь по таким направлениям, как гериатрия, сестринский уход, психотерапия и медицинская реабилитация, а также паллиативный уход. Кроме того, пациенты с хроническими заболеваниями смогут пройти реабилитацию, адаптацию и социализацию, заняться профилактикой осложнений и неблагоприятных последствий хронических заболеваний. Предполагается, что в центре будут использоваться ин-

новационные методики лечения заболеваний, ассоциированных с возрастом, специализированные технологии и международные медицинские протоколы.

По словам главы столичного департамента строительства Рафика Загруднинова, также до конца года планируется закончить строительство многофункционального медицинского центра. Комплекс площадью почти 50 тыс. кв. метров будет предназначен для размещения международных медицинских операторов, не нуждающихся в больших площадях. «Этот комплекс сможет не только вместить клиники небольшой площади, но и объединить их общими сервисами, например, кабинетами лучевой диагностики, эндоскопии, лабораторией. Это позволит значительно снизить операционные расходы. Здание будет разделено на зону общих сервисов, основной лечебный блок, где расположатся центры, специализирующиеся на онкологии, ортопедии, спортивной медицине, а также многопрофильный стационар», — рассказал Загруднинов. Стоит отметить, что вопреки между-

народным санкциям уже работающие зарубежные клиники продолжают свою деятельность в России; более того, переговоры об открытии своих филиалов ведут новые потенциальные резиденты. Напомним, в проекте по созданию ММК «Сколково» уже участвуют израильская клиника «Хадасса», южнокорейский госпиталь «Бундан», испанская клиника «Роман Фернандес». «Пока никто из зарубежных клиник-резидентов медкластера «Сколково» не заявлял о своем выходе из проекта. В то же время сейчас мы обсуждаем перспективы открытия здесь филиалов клиник из Турции, Объединенных Арабских Эмиратов и других дружественных стран», — отметил Рафик Загруднинов.

Помимо этого на территории кластера продолжают масштабные работы по созданию исцеляющей среды. Так, в этом году откроются три новые парковые зоны: «Лес ощущений», «Птичья роща» и детская площадка. В первом парке будет реализован ряд уникальных функциональных особенностей, например, тактильные дорожки, сделанные из камней, булыжников и бревен. По мнению специалистов, ходьба по такому покрытию

укрепляет голеностоп и позволяет держать правильный баланс тела. Будут представлены также тропы из шишек, щепы, коры, песка и гальки, что позволяет стимулировать нервные окончания для снятия мышечного и эмоционального напряжения. Кроме того, выделена зона медитаций — арка внутри холма в виде тоннеля, задающая камерность пространства.

Второй объект, парковая зона «Птичья роща», станет стартом различных физических активностей и марафонов — тут предполагается обустроить точку проката велосипедов и самокатов. Достоинство объекта в том, что близость с Мещерским парком позволяет связать несколько природных зон в единое зеленое пространство.

На детской площадке, еще одном парковом объекте, предусмотрены игровые зоны для детей различных возрастных групп, а также пространства для маломобильных групп населения, зоны воркаута и тихого отдыха. А для создания уюта и комфорта отдыхающим детскую площадку окружают массивными кустами и хвойными насаждениями.

“ В ЭТОМ ГОДУ ПЛАНИРУЕТСЯ ЗАВЕРШИТЬ ВОЗВЕДЕНИЕ МНОГОФУНКЦИОНАЛЬНОГО ЦЕНТРА ХРОНИЧЕСКИХ БОЛЕЗНЕЙ ПЛОЩАДЬЮ 14 ТЫС. КВ. МЕТРОВ

”

ПРЯМАЯ РЕЧЬ

Андрей Бочкарёв,
заместитель мэра
Москвы по вопросам
градостроительной
политики
и строительства:



Стройкомплекс Москвы продолжает динамично развиваться, не сбавляя темпов и объемов строительства ключевых для столицы объектов: жилых домов, объектов социальной и коммерческой инфраструктуры, метро и дорожно-транспортных сооружений. Так, с начала года выполнена уже половина годового плана ввода недвижимости: сдано в эксплуатацию 4,75 млн кв. метров, включая свыше 2,6 млн «квадратов» жилья. Введено также 30 объектов социального назначения — это школы, больницы, детские сады и другие сооружения. При этом две трети недвижимости возведены силами инвесторов, что в очередной раз показывает высокую инвестиционную привлекательность столичного рынка.

Высокими темпами по-прежнему реализуется и программа реновации. С начала года введено в эксплуатацию 15 домов, общая площадь жилых помещений в которых составляет более 182 кв. метров. В это новое жилье смогут переехать свыше 6 тыс. москвичей. Восемь домов уже переданы под заселение, а в семи ведется процедура приема квартир. В целом же за пять лет сдан 191 дом, 182 из них переданы под заселение. Возводится еще 169 домов, а 239 проектируется. Процесс переезда в новое жилье стартовал для 86,8 тыс. человек из 514 домов, 58,6 тыс. человек уже отметили новоселье. 96 хрущевок, из которых москвичи переехали в новые дома, снесены, на их месте вырастут современные комфортные новостройки.

Продолжается в Москве и активное развитие метрополитена. Помимо ударных темпов сооружения оставшихся участков Большой кольцевой линии, достроить которые планируем до конца года, строится Троицкая ветка, продлеваются Сокольническая и Солнцевская. Проектируется новая радиальная линия — Бирюлевская, которую очень ждут жители районов на юге и юго-востоке города. Первый участок ветки протяженностью около 5 км со станциями «ЗИЛ», «Остров мечты» и «Кленовый бульвар» обеспечит интеграцию линии в транспортный каркас города путем создания трех пересадок с двумя радиальными ветками и БКЛ. Так, с будущей станции «ЗИЛ» предполагается переход на одноименную платформу перспективной Троицкой ветки, «Остров мечты» соединит с действующей станцией «Технопарк» Замосворецкой линии, а на «Кленовом бульваре» создадут пересадку на БКЛ. Одновременно с проектированием идет подготовка к началу строительства первого участка линии: разрабатывается проектная документация, проводятся необходимые конкурентные процедуры для выбора подрядчика. Кроме того, планируют создать соединительную ветку Бирюлевской с Замосворецкой линией метро, которая обеспечит оборот подвижного состава и его интеграцию в систему подземных магистралей столицы. Протяженность Бирюлевской линии составит 21 км, на ней будет построено 10 станций. Сооружать ее будем в три этапа: проект первого участка — от «ЗИЛа» до «Кленового бульвара» — уже утвержден, а два других пока находятся в разработке. Бирюлевская линия пройдет по территориям семи районов столицы и значительно улучшит транспортное обслуживание их жителей.

ОФИЦИАЛЬНО

✓ Кадастровым инженером Орловым Сергеем Андреевичем, почтовый адрес: 117628, г. Москва, 6-й Дмитрия Донского, д. 6, кв. 218, адрес электронной почты: orlovs@rambler.ru, контактный телефон: +7(985)134-50-94, № регистрации в государственном реестре лиц, осуществляющих кадастровую деятельность: 2328, выполняются кадастровые работы в отношении земельного участка с кадастровым № 50:21:0110403:430, расположенного по адресу: город Москва, поселение «Мосрентген», д. Дудкино, с/т «Красный Октябрь», уч. № 6, 77:17:0110403. Заказчиком кадастровых работ является Ахмедов Магомед Багаудинович. Почтовый адрес: Российская Федерация, Республика Дагестан, Гунибский р-н, Согратль с., тел. +7 (917) 000-20-02.

Собрание по поводу согласования местоположения границы состоит по адресу: 142700, Московская обл., Ленинский р-н, г. Видное, ул. Школьная, д. 77, каб. 25, 21.07.2022 г. в 11 часов 00 минут. С проектом межового плана земельного участка можно ознакомиться по адресу: 142700, Московская обл., Ленинский р-н, г. Видное, ул. Школьная, д. 77, каб. 25. Требования о проведении согласования местоположения границ земельных участков на местности принимаются с 27 июня 2022 г. по 12 июля 2022 г., обобщенные возражения о местоположении границ земельных участков после ознакомления с проектом межового плана принимаются с 27 июня 2022 г. по 12 июля 2022 г. по адресу: 142700, Московская обл., Ленинский р-н, г. Видное, ул. Школьная, д. 77, каб. 25. Смежный земельный участок, с правообладателями которых требуется согласовать местоположение границы: город Москва, поселение Московский, с/т «Красный Октябрь», уч. № 5, кадастровый номер 50:21:0110403:424, расположенный в кадастровом квартале № 77:17:0110403. При проведении согласования местоположения границ при себе необходимо иметь документ, удостоверяющий личность, а также документы о правах на земельный участок (часть 12 статьи 39, часть 2 статьи 40 Федерального закона от 24 июля 2007 г. № 221-ФЗ «О кадастровой деятельности»).

По вопросам размещения
информационных сообщений
в рубриках
«Официально» и «Деловой курьер»
необходимо связаться
с сотрудниками по
тел.: 8-916-935-06-81, или послать
запрос на адрес эл. почты:
reclama-ms@mail.ru

Магистралей Южного порта

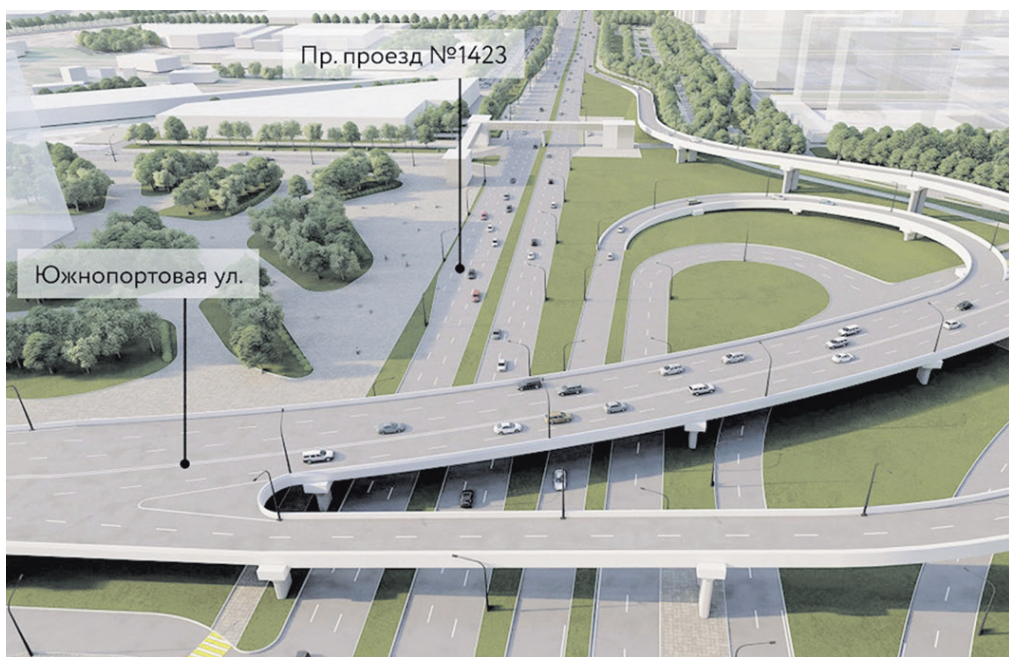
Район на юго-востоке столицы обеспечат современной дорожной инфраструктурой

□ Ирина Зайцева

Реконструкцию здания Южного порта и создание нового комфортабельного кластера городские власти рассматривают как новую точку роста на карте Москвы. Кварталы жилья и административных зданий появятся на 400 га земли. Связность их со сложившимися районами будет реализована за счет набережной, огромного рекреационного массива, линейных парков, ведущих к реке, и, конечно, дорог.

По заявлению главы Москомархитектуры Юлианы Княжевской, в развивающемся районе города планируется строительство и реконструкция порядка 9 км дорог, а также новой станции метро. Эти объекты обеспечат развитие Южнопортовой улицы, Проектируемого проезда № 1423, 1-го и 2-го Южнопортовых проездов от Шоссейной улицы до Третьего транспортного кольца.

Юлиана Княжевская напомнила, что ранее мэр Москвы Сергей Собянин утвердил проект планировки для этой территории, разработанный специалистами Института Генплана.



Дороги у Южного порта и «Кожуховской» превратят в магистраль с эстакадами

На месте бывшей промзоны появятся общественно-деловые кластеры, жилые кварталы и современная благоустроенная набережная. Благодаря этим объектам район Южного порта станет новым центром городской жизни столицы.

«Эту территорию мы должны сегодня подготовить для ее будущих нагрузок. Поэтому мы планируем строительство нескольких новых

проездов и путепроводов, реконструкцию и расширение Южнопортовой улицы. Ключевым объектом транспортной инфраструктуры этого района станет станция метро «Южный порт», которая войдет в Люблинско-Дмитровскую линию, а примыкающая к ней пешеходная эстакада обеспечит выход пассажиров к Москве-реке», — рассказала Юлиана Княжевская.

Сейчас у жителей ряда районов юго-востока столицы есть только два выезда в сторону центра и в область — это Волгоградский проспект и Люблинская улица. Новая магистраль должна стать дополнительным радиальным направлением и обеспечить транспортные связи между районами Центрального, Юго-Восточного, Южного административных округов Москвы и ближайшими районами

Московской области, а также уменьшить загрузку на существующую дорожную сеть.

Запланирована градостроительная и реконструкция нескольких участков старых магистралей — Южнопортовой улицы, 1-го и 2-го Южнопортовых проездов, строительство Проектируемого проезда № 1423 от существующего путепровода. Работы затронут и обновление дорог через подземные железнодорожные пути в Южный речной порт до путепровода через Курское направление Московской железной дороги, а также строительство по новым и реконструированным трассам. Появится в этом месте и многоуровневая транспортная развязка на пересечении Проектируемого проезда № 1423 и Южнопортовой улицы.

В планах также ремонт тротуаров, организация пешеходных переходов, остановок наземного общественного транспорта, организация пешеходного движения, а также благоустройство всей территории. В районе также появится новая велодорожная сеть. Реализация проекта повысит удобство и безопасность пешеходов, велосипедистов и автоводителей.

ТЕМА НОМЕРА:

АРХ МОСКВА-2022

Объединяющая сила архитектуры

Контакты московских и зарубежных архитекторов продолжатся, несмотря на санкции

АНТОН МАСТРЕНКОВ

В российской столице прошла XXVII Международная выставка архитектуры и дизайна АРХ Москва. Несмотря на санкции и внешние ограничения, она остается значимым событием с широкой географией, в котором ежегодно принимают участие представители органов власти, архитектурных студий, дизайн-бюро, профильных учебных заведений, девелоперов и производителей материалов. В этом году в экспозиции были задействованы более 200 компаний-участников.



УСТОЙЧИВОСТЬ
ВСЕГДА НАХОДИТ
ВЫХОД

– Не знаете ли вы, как мне выйти отсюда?
– Это зависит от того, куда ты хочешь прийти, – ответил Кот.
– Мне всё равно, куда бы ни... – начала Алиса.
– Значит, тебе всё равно, в какую сторону идти, – перебил её Кот.
– Куда бы ни выйти, лишь бы куда-нибудь прийти, – договорила Алиса.
– Ну уж куда-нибудь ты наверняка придёшь, – сказал Кот, – если идёшь подольше.

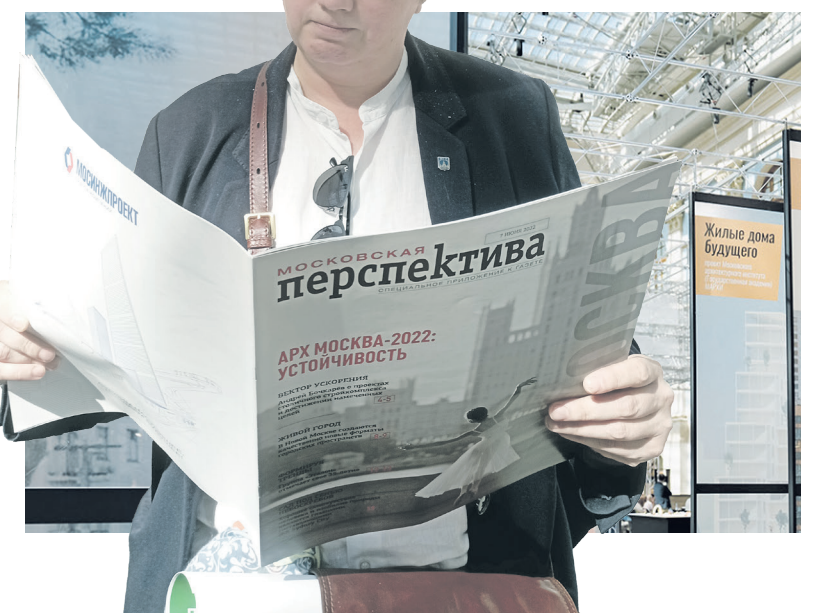
Основной темой экспозиции выставки в этом году стало преодоление пространства. Одним из важных и заметных элементов городской среды, объединяющих районы города и его жителей, являются мосты. По мнению кураторов выставки, их можно рассматривать как в буквальном смысле, так и в метафорическом – они служат не только переправой с одного берега на другой, но также являются символом единения людей, маркером места. Город планомерно создает поперечные связи – транспортные артерии, прогулочные маршруты, и конечно, особое внимание уделяется развитию набережных Москвы-реки и Яузы. Эта задача тесно переплетается с другими темами АРХ Москвы – экологией, а также концепциями комплексного и устойчивого развития территорий.

Заместитель мэра Москвы по вопросам градостроительной политики и строительства Андрей Бочкарев отметил актуальность повестки выставки и ее значимость как площадки для выработки новых решений в сфере развития городов. «Выставка из года в год продолжает служить ориентиром для профессионалов отрасли и любителей архитектуры. Уверен,

что вместе нам удастся улучшить качество городской среды», – отметил он.

Особым разделом деловой программы и значительной части экспозиции стал вопрос импортозамещения. Участники выставки представили различные материалы и технологии, способные заменить привычные европейские и американские продукты. В рамках деловой программы прошло несколько круглых столов и конференций с участием представителей российских промышленных предприятий. В своих выступлениях эксперты отрасли отметили высокий потенциал отечественной индустрии, признавая при этом необходимость его интенсификации.

В то же время профессиональное сообщество выражает уверенность, что, несмотря на санкции, взаимодействие и сотрудничество московских и зарубежных архитекторов продолжится. «Как московская, так и все российские архитектурные школы всегда имели широкие контакты с коллегами за рубежом, находились в творческом диалоге и сотрудничестве. Лучшие объекты, самые заметные достижения были результатом открытого поиска», – заявил главный архитектор Москвы Сергей Кузнецов.



Новая Москва как эталон городской застройки

На выставке АРХ Москва-2022 обсудили результаты первого десятилетия самого крупного градостроительного проекта Европы

АЛЕКСАНДРА МАЯНЦЕВА

Выставка традиционно проходит в Гостином Дворе. И вот уже десять лет ключевое архитектурное событие не обходится без обсуждения динамики развития Новой Москвы. На старте проекта дискуссии преимущественно посвящали градостроительным планам. Позднее активно обсуждали уникальную стратегию, когда буквально в чистое поле тянули все типы коммуникаций. Накануне юбилея ТиНАО пришло время подвести первые итоги. Этому и была посвящена одна из самых масштабных дискуссий выставки «10 лет Новой Москве: итоги и перспективы».

ПОЛИГОН НОВЫХ ПОДХОДОВ

Эксперты обсудили, как присоединенные территории стали пригодными для апробации новейших подходов и технологий, как формировался инженерный каркас округа, ставший примером городского планирования, и как на пустых участках строились транспортные развязки и появлялась социальная инфраструктура.

Руководитель департамента развития новых территорий города Москвы Владимир Жидкин озвучил статистические данные, свидетельствующие о социальном благополучии округа: стопроцентный охват учащихся программами дополнительного образования и такой же показатель прикрепления жителей ТиНАО к современным учреждениям. Инфраструктуру возвели с нуля и интегрировали в лесные и парковые массивы без ущерба зеленым насаждениям. Природные территории и обилие зелени изначально были од-



ним из основных преимуществ нового столичного пространства. Анонсируя проект, к округу часто применяли такие определения, как «экологический каркас» и «зеленые легкие столицы». «7000 гектаров новой территории – это леса. Если при прокладке новой дороги, линии метро, возведении любого объекта приходится производить вырубку, мы обязательно компенсируем лесные насаждения в двукратном размере», – подчеркнул Владимир Жидкин.

БАРОМЕТР НАСТРОЕНИЯ ПОКУПАТЕЛЕЙ

Изначально отношение москвичей к проекту можно было охарактеризовать как «настороженный интерес». В 2014 году среди покупателей квартир в новостройках их было только 14%. Тогда жители Москвы не были уверены, что ТиНАО станет полноценным столичным округом с прекрасной инфраструктурой и транспортной доступностью. Было

много скептиков, пророчащих проекту судьбу классического спального района. Но они ошиблись. О том, как изменились настроения покупателей со столичной пропиской, говорит прошлогодняя статистика продаж – доля москвичей среди них сейчас составляет 63%.

ИНТЕРЕС ИНВЕСТОРОВ

Запланированный объем инвестиций к 2035 году – 7 триллионов рублей. За десять лет уже инвестировано 3 триллиона рублей. Активнее всего инвестирует бизнес. «На старте проекта на один вложенный городской рубль приходилось три инвестиционных рубля. Сегодня на тот же рубль приходится уже 3,5 рубля от инвесторов, а позже соотношение вложений города и инвесторов будет один к четырем, это соответствует запланированным показателям», – прокомментировал глава департамента.

РАБОТА РЯДОМ

С самого начала в развитии ТиНАО делали акцент на строительство производственных площадей и офисных центров – жителей округа стараются максимально обеспечить рабочими местами в его пределах. Это позволит избежать принципа ежедневной маятниковой трудовой миграции. За десять лет число рабочих мест, организованных в ТиНАО, выросло в три раза. В планах ближайших лет – создание одного миллиона рабочих мест.

АРГУМЕНТЫ СОЦИОЛОГОВ

Советник гендиректора ВЦИОМа Елена Михайлова привела актуальные данные общественных настроений жителей Новой Москвы. Большинство оценивает изменения на новых территориях позитивно. В первую очередь отмечают улучшение транспортной доступности, что вполне перекликается с озвученной Владимиром Жидкиным статистикой. Активно развивается наземная сеть транспорта. Но главным достижением, конечно, является метро. Благодаря его появлению до центра города по красной ветке можно добраться за 20–25 минут. Настороженно относятся или вообще не рады переменам – менее 15%. Но в этот сегмент входят в основном жители частного сектора, опасаясь, что их недвижимость может попасть в зону многоэтажной застройки. «Среди преимуществ жизни в Новой Москве жители округа отмечают тишину и более размеренный, чем внутри МКАД, темп жизни», – отметила Елена Михайлова.

ПОСТРОЕНИЕ СОСЕДСКОГО СООБЩЕСТВА

В Новой Москве жители не связаны совместным прошлым, они ново-

сели. Учитывая, что на старте среди покупателей было много иногородних, получается, что новые кварталы ассимилируют людей с разным уровнем образования, традициями и пониманием добрососедства. И им предстоит жить вместе. Желательно в мире и понимании. Для этого соседям нужно познакомиться. Хорошо, если это произойдет в приятной обстановке. Для этого в микрорайонах, застраиваемых, к примеру, компаниями «А101», регулярно проводятся фестивали и праздники, объединяющие новоселов. Это часть стратегии по выстраиванию добрососедских отношений на территории. Вторая задача – обеспечить многочисленным образовательным учреждениям, которые появляются в округе, хорошими педагогическими кадрами. Для этого в компании запустили льготную ипотеку. А еще педагогам, если они остаются работать в округе, предоставляют ощутимую скидку при покупке квартиры.

«ОБЩЕСТВЕННЫЕ ДАЧИ»

Неожиданное предложение по развитию пространства выдвинула директор Института региональных исследований и городского планирования НИУ ВШЭ Ирина Ильина. Она сделала акцент на неочевидном на первый взгляд аспекте жизни в Новой Москве. Многих жителей ТиНАО привлекает, что округ находится за прежней городской чертой, в районах много зелени. Для многих достаточно прогулок в парке, в их планы не входит покупка дачи. Но при этом много и тех, кто не против время от времени заниматься традиционными дачными хлопотами – разбить цветник, выращивать зелень, иметь возможность «поко-

пать в земле». На помощь таким жителям могут прийти специальные общественные пространства, где можно вести «дачный образ жизни». Подобную идею в свое время пытались реализовать в парке Горького и ARTPLAY, но аренда грядки обходилась москвичам довольно дорого. У Новой Москвы нет проблем с зелеными территориями, поэтому идея с открытием таких пространств может оказаться вполне жизнеспособной.

ГРАМОТНАЯ ОРГАНИЗАЦИЯ ПРОСТРАНСТВА

Председатель Фонда «Московский центр урбанистики «Город» Алексей Расходчиков рассказал о принципиальных различиях между Новой Москвой и отдаленными спальными районами в регионах, где новую территорию с «большой землей», как правило, соединяет единственная дорога. Практикуется такое и в некоторых городах Подмосковья. В ТиНАО транспортное сообщение с центром выстроено иначе.

«Новая Москва – это пример того, как нужно делать правильно», – отметил Алексей Расходчиков. – Представьте, что творилось бы в Новой Москве, если изначально не была бы построена транспортная инфраструктура. Новая Москва показала отличный пример, который надо максимально транслировать в регионы».

Закрывая дискуссии, участники встречи признали, что Новая Москва по праву считается примером идеального городского планирования, достойным того, чтобы этот градостроительный опыт масштабировали на регионы и включали в учебные материалы.

ТЕМА НОМЕРА:

АРХ МОСКВА-2022

Опыт Москвы уже показал, насколько востребованным и перспективным может стать новый механизм КРТ. Причем и развиваться он начал именно в столице. А первой стала территория «Октябрьское поле», где реализовано множество проектов застройки самого разного назначения. Игорь Егоров, первый заместитель директора ГБУ «ГлавАПУ», привел цифры: Москва в старых границах занимает 111 тыс. гектаров, 15 тыс. га занимают промзоны – это 17% всей территории города. Сейчас город взял в разработку 2000 гектаров – 150 территорий КРТ, что составляет 13% от всех промзон города. До выхода закона и внедрения инструмента КРТ процесс ревитализации промзон шел очень ограниченно, выглядел как точечная застройка. Сейчас же на этих участках можно создавать современные планировочные структуры, повышая проницаемость, создавая эффективные дорожные сети, разграничивая их с пешеходными зонами. На новом качественном уровне можно продумать размещение жилья, социальных объектов. Существенным является создание рабочих мест и рекреационных площадок, возможность построить такие объекты, дефицит которых ощущается также в соседних районах. По словам Егорова, только на тех гектарах, по которым разрабатываются планировочные решения, появятся современные 35 млн кв. метров современных площадей, здесь будет построено 40 школ, 50 детских садов, 27 объектов спорта, появится 550 тыс. рабочих мест, 320 гектаров озелененных территорий. 7 трлн руб. в развитие будет вложено частными инвесторами, бюджетный эффект общих вложений составит 3 трлн руб.

В целом новое направление отвечает нацеленности на устойчивое развитие как столицы, так и регионов. Наиболее активно проекты КРТ развиваются в Воронежской и Нижегородской областях и Республике Марий Эл, считает Мария Синичич, директор департамента комплексного развития территорий Минстроя и ЖКХ РФ. Механизм хорошо увязывается, к примеру, с туристической отраслью, которая в настоящее время переживает настоящий всплеск.

По словам Федора Семёнова, руководителя направления Фонда «ДОМ.РФ», проекты КРТ часто охватывают территории, имеющие федеральную принадлежность. Они находятся в центральных частях города и при этом могут оставаться в запустении, утратив свою градостроительную актуальность и значимость. Координировать развитие таких площадей вошло в обязанности Фонда «ДОМ.РФ». Здесь важно понять



Радикально и эффективно

В рамках выставки АРХ Москва-2022 прошла сессия «Открытый диалог: теории и практики КРТ. Новые вызовы, решения, кейсы»

■ НАТАЛЬЯ КРОП

Говорить о том, что запуск механизма комплексного развития территорий (КРТ) в соответствии с ФЗ № 494 не состоялся, сегодня не приходится. В настоящее время он применяется на площади 28 тыс. га – это 700 территорий, по 70 из них уже заключены договоры, ведутся работы и создана база нормативных документов. Наиболее ценными эксперты считают то, что под программу развития попадают в первую очередь центральные части городов, ветхие и аварийные дома уступают место современным кварталам. Новый механизм позволяет сократить сроки увязки проекта с существующими генпланами и другими утвержденными документами развития.

интересы инвесторов, которые готовы прийти на такие площадки с целью их обновления. При этом используются прозрачные финансовые механизмы, которые изначально проясняют продуктивность того или иного начинания. В качестве примера Семёнов привел бывшую заводскую территорию в городе Череповце Вологодской области у реки Шексны. Ранее местные власти не могли распорядиться ею, так как площадка имела федеральное подчинение – там находился завод. Сейчас у губернатора разработана и согласована концепция развития

этого места. А в целом в разработке «ДОМ.РФ» находится 82 проекта, прошли восемь аукционов на право заключения договоров по принципу КРТ. В числе явных лидеров этого направления были названы Алтайский и Красноярский края. Еще пример – древнейший город РФ Дербент, ряд исторических объектов которого внесены в список Всемирного наследия ЮНЕСКО, переживает большие изменения. Международная команда специалистов на основе мастер-плана разработала проект развития города, который качественно обновит всю

инфраструктуру, и, возможно, Дербент станет новой культурной столицей Кавказа. Главный архитектор города Иса Магомедов рассказал, что уже сделано на этом пути. Работы стартовали с благоустройства дорог, улиц, обновления дорожных сетей. Постепенно появляются пять многофункциональных парков и новые архитектурные доминанты. Решена судьба огромной депрессивной территории – карьера в черте города. Подбираются механизмы для освобождения типовой жилой застройки в центре и замены ее более современными малоэтажными

кварталами с объектами разных функций. План включает 85 мероприятий на срок до 2025 года.

Павел Брызгалов, руководитель направления разработки продукта ГК «А101», рассказал о комплексных проектах территории Новой Москвы. Сейчас компания владеет земельным банком на новой столичной территории, сопоставимой с площадью Владивостока. То есть 600–800 тыс. жителей через какое-то время заселятся в дома, которые сегодня строит компания.

Но если на первоначальном этапе эти земли осваивались в обычном режиме: строились дома, создавались сервисные объекты на первых этажах, то потом пришло понимание, что именно здесь можно разработать и реализовать более смелые и масштабные планы. Решением этой задачи стала разработка ряда программ, таких как «Образовательная среда» и «Спортивная среда».

При формировании рабочих мест используются самые разные меры поддержки малого и среднего бизнеса, например, по ускоренной возможности получения франшиз. А мерой по созданию новых центров притяжения стал проект спортивного развития «Прокшино», на территории которого появятся 14 разных уникальных объектов, один из которых аквакурорт с дайвинг-центром. Компания выбрала название для Новой Москвы – «Молодая Москва». И этот район обещает стать одним из центров притяжения мегаполиса.

КАК АРХИТЕКТУРА ФОРМИРУЕТ ГОРОДСКУЮ СРЕДУ



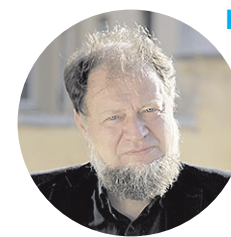
ЕЛЕНА НИКОЛАЕВА,
депутат Мосгордумы, руководитель Комиссии по градостроительству, государственной собственности и землепользованию:

На прошедшей выставке в рамках ее деловой программы на круглом столе «Проведение эксперимента по комплексному исследованию возможности применения технологий вертикального озеленения и озеленения на крышах, использование современных архитектурно-строительных решений для реализации программ по сокращению выбросов парниковых газов и адаптации к климатическим изменениям на территории г. Москвы» состоялся очень важный разговор по внедрению зеленых технологий в развитие города. По итогам встречи нам стало понятно, что теперь необходимо увязать все федеральные нормы, создать стимулы для продвижения зеленых решений, включая и механизмы компенсационного озеленения как один из экономических механизмов продвижения новых экологических решений. Финалом нашего заседания стала резолюция, где изложены все мнения участников. Затем будет создана рабочая группа по доработке московского законодательства и, при необходимости, внесения изменений в федеральное законодательство с учетом мнения предпринимательского сообщества на эту тему.



ЕЛЕНА БУЛИН-СОКОЛОВА,
директор образовательного бюро «Лёрнити» ГК «А101»:

В новых кварталах выстраивается принципиально иная образовательная экосистема, базирующаяся вокруг имеющейся инфраструктуры. Важно, чтобы люди объединялись и договаривались, как им интересно проводить совместный досуг, чтобы между жителями не было барьеров в общении. Помимо сети из школ, яслей и садилов нужны компьютерные центры, где можно обучиться азам программирования и видеомонтажа, общественные мастерские, где можно работать самим. Нужны центры для работы с детьми с особенностями развития – мы открываем такие на первых этажах домов в наших же кварталах. Есть потребность в анимационных студиях, игровых пространствах, репетиционных базах. Все это требует талантливых педагогов, которые должны жить здесь же, поблизости, быть знакомыми с большинством жителей района.



НИКИТА ЯВЕЙН,
руководитель архитектурного бюро «Студия 44» (Санкт-Петербург):

Хорошей среды без архитектуры не бывает, но и одна архитектура не вытягивает. Сейчас такая среда – главное конкурентное преимущество городов. В любом городе, который процветает как туристический, например, в Венеции, Риме или Флоренции, в локальных зонах – квадратный километр или меньше – создается атмосфера городской жизни, когда люди общаются, сидят в кафе.

В архитектурном смысле в Москве есть неравноценные вещи, но в плане образа жизни пешеходный пояс внутри Бульварного кольца все же создан. Попадая в центр, можно целый день там прожить, переходя из одного места в другое. Очень важно и то, что такие средовые оазисы притягивают молодежь и помогают удерживать ее в городе. ArtPlay и «Винзавод» смогли создать на базе своей индустриальной недвижимости атмосферу. На «Винзаводе» это доведено до максимума. Есть похожие проекты, но менее яркие, например, «Депо Москва» в трамвайном парке.

Архитекторы не сносят все подряд, а сохраняют дома, опутывают их переходами, пристройками, как-то оформляют, на месте бывшего завода возникает почти средневековый город. В нем замечательно уживаются и огромные полускладские и полувывостачные пространства, мастерские, лектории и предприятия гастрономического свойства. Эта атмосфера обладает собственной притягательностью. И вот такие реконструктивные схемы живут и помогают развиваться городу.



КАРИМА НИГМАТУЛИНА-МАЦИЦКАЯ,
генеральный директор ASTERUS:

Когда начинаешь большой сложный проект, то сталкиваешься с какими-то элементами, которые невозможно учесть заранее, так как город быстро эволюционирует, а предпочтения людей меняются. В рамках освоения 65 гектаров бывшего Тушинского аэродрома мы построили крупнейший в России бизнес-парк класса А на 263 тыс. кв. метров. Он появился в связи с тем, что со стороны ведущей технологической госкорпорации был спрос на продвинутый офисный продукт. В этой же локации возводим жилье бизнес-класса и объекты социальной инфраструктуры. Мы попытались учесть запросы «отцов» и «детей», чтобы всем было удобно и комфортно. Как нам кажется, от новой застройки все сейчас ждут элемент изюминки – будь то экопарк, красивая архитектура или разнообразные возможности для занятий спортом. И мы стараемся дать эти впечатления людям.

Памятник эпохи авангарда

Реставрация Дома Мельникова вернет ему исторический облик

■ СЕРГЕЙ ЧАЕВ

В рамках выставки АРХ Москва-2022 прошла дискуссия на тему «Реставрация Дома Мельникова». Ее организатором выступил Государственный музей архитектуры им. А.В. Щусева. Эксперты обсудили работы по спасению шедевра конструктивизма, которые предполагается выполнить до конца 2024 года.

Специалисты изучили историю создания Константином Мельниковым, лидером авангардного направления в советской архитектуре, собственного дома-мастерской в Кривоарбатском переулке. Провели серьезные архивные исследования и полностью обследовали обветшавшее здание.

«С 2014 года в этом доме располагается Государственный музей Константина и Виктора Мельниковых. Мы знаем, в каком состоянии находится

здание и что с ним происходит. Была изучена проблема с грунтовыми водами, состоянием инженерных сетей, фасадов, кровли, перекрытий, а также встроенной мебели, созданной по авторскому дизайну. Выяснено, какие материалы (кирпич, дерево, стекло) применялись при возведении здания. Коллеги из НИИОСП им. Н.М. Герсеванова представили нам образцы подлинных стройматериалов, согласно которым будут подбирать и разрабатывать реставрационные аналоги. Определены все этапы работ», – рассказала директор Музея А.В. Щусева Елизавета Лихачева.

Искусствовед и историк архитектуры Татьяна Царёва напомнила, что здание, которому свыше 90 лет, подлинное на 85–90%. «Приоритетом реставрации является максимальное сохранение оригинальных архитектурных и инженерных решений 1920-х годов, а также строительных и отделочных материалов», – отметила эксперт.

В плане – реставрация фасада, в том числе витражного окна и подлинных деревянных рам 63 шестиугольных окон. Планируется выполнить консервацию штукатурных слоев 1920-х

лет. Необходимо укрепить выполненные по авторским рисункам мембранные перекрытия, пострадавшие во время Второй мировой войны. В доме сохранилась и изначальная система воздушного отопления, которая не работает в полном объеме. Ее ремонт тоже станет частью планируемых работ.

Обследованием памятника занималась международная команда специалистов из России, Финляндии и Нидерландов. Так, с помощью голландских экспертов произвели раскрытие красочных слоев на фасаде и в помещениях. В результате теперь у реставраторов есть данные обо всех красках, использованных при строительстве дома, что позволит более точно восстановить авторский замысел, поскольку дом несколько раз перекрашивали.

Представитель генпроектировщика реставрационных работ Нарине Тютчева подчеркнула, что успех их выполнения определяется целостным подходом к памятнику как к единому организму.

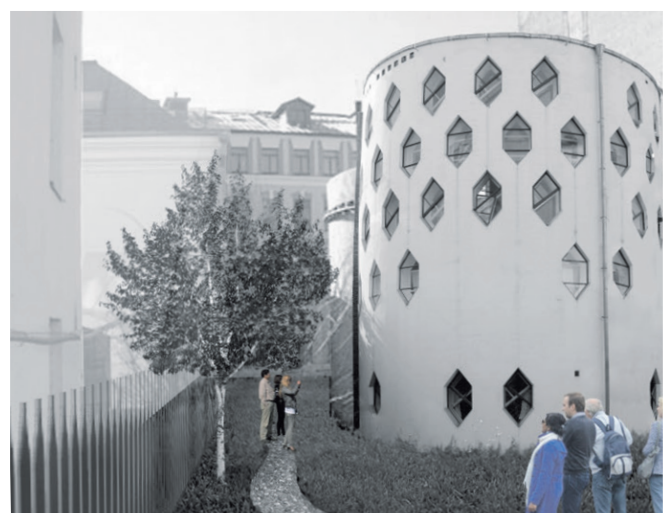


Проект победителей конкурса. Студия Агит Арх

При этом предстоящая реставрация будет открытой – посетителям станет недоступной как а я т о часть музея, но они смогут наблюдать за тем, как ведутся работы.

«Мы выходим на объект уже в этом году, приступим к подготовке строительной площадки, возведению лесов. А непосредственно работы начнем весной следующего года. Я надеюсь, что нам ничего не помешает завершить их до конца 2024-го».

Отмечу, что реставрация Дома Мельникова будет научной и впоследствии должна быть методологизирована, чтобы полученный нами опыт мог пригодиться и при сохранении других памятников архитектуры эпохи авангарда – рационализма, конструктивизма, функционализма, поскольку в нашей стране их довольно много. В целом-то, у всех схожие истории», – заключила Елизавета Лихачева.



Проект победителей конкурса Гинзбург Архитектс

«Ласточкин хвост» над вокзалом

На МЦД-2 открылась новая станция Печатники



Новая станция «Печатники» второго маршрута Московских центральных диаметров (МЦД-2)

■ Евгений Калинин

В Москве заработал еще один транспортно-пересадочный узел «Печатники», расположенный на МЦД-2 (Нахабино – Подольск). Он позволит прожить в шаговой доступности от него москвичам тратить на поездки по городу на 20-30 минут меньше.

С появлением новой железнодорожной станции Печатники на МЦД-2 транспортная доступность улучшится сразу для трех районов города: Печатники, Текстильщики и Люблино с населением около 300 тыс. человек.

Станция является первой очередью формирующегося крупного транспортно-пересадочного узла (ТПУ), который объединяет Люблинско-Дмитровскую линию метро и МЦД-2. А через несколько месяцев к ним добавится и Большая кольцевая линия (БКЛ) столичной подземки.

По сути, «Печатники» это современный трехуровневый вокзал на юго-востоке столицы, общей площадью более 11 тыс. кв. метров. Открывая станцию в канун Дня России, мэр Москвы Сергей Собянин сказал: «Строители столицы сделали подарок, возведя уникальный вокзал на юго-востоке города. Сейчас здесь формируется большой транспортно-пересадочный узел, 50 тыс. человек живут только в шаговой доступности

от станции. Это дает возможности для развития большого промышленного района – его реновации, реконструкции, создания новых рабочих мест и жилья. При этом с открытием новой станции количество остановочных пунктов на МЦД-2 увеличилось до 36, а количество ТПУ возросло до 13».

Станция Печатники расположена на перегоне между платформами Люблино и Текстильщики. Это крупнейший пересадочный пункт среди станций первого и второго диаметров. Новая станция МЦД-2 была построена в соответствии со стандартами комфорта московского транспорта и представляет собой трехуровневый вокзал общей площадью 11,2 тыс. кв. метров. Первый уровень – подземный пешеходный переход в сторону Люблинской улицы. На втором,

наземном, расположены платформы и входные группы. На третьем уровне – пассажирский терминал (конкорс) с кассами и турникетами.

Две островные платформы оборудованы навесами типа «ласточкин хвост». Такая форма защитит пассажиров, заходящих в поезд, от снега и дождя. А тепловые завесы и инфракрасные обогреватели сделают ожидание поездов комфортным даже в холодную погоду.

На лифте, эскалаторе или по лестнице с платформ можно подняться в большой надземный пассажирский терминал с четырьмя кассами, с турникетами, электронными табло и туалетной комнатой. По крытой надземной галерее из терминала можно выйти на улицу к станции метро «Печатники»

“ С ОТКРЫТИЕМ НОВОЙ СТАНЦИИ КОЛИЧЕСТВО ОСТАНОВОЧНЫХ ПУНКТОВ НА МЦД-2 УВЕЛИЧИЛОСЬ ДО 36 ”

Люблинско-Дмитровской линии и к будущей станции БКЛ. Новая остановка на МЦД-2 позволит снизить нагрузку на станцию метро «Текстильщики» и прилегающую улично-дорожную сеть, включая Южнопортовую, Шоссеиную и Люблинскую улицы.

«С одной стороны, это проект, направленный в будущее. С другой – уже сегодня обеспечивающий большой эффект», – уточнил Сергей Собянин.

Формирование ТПУ «Печатники» планируется завершить в 2023 году, когда откроется станция БКЛ, построены пешеходные галереи по типу «сухие ноги», а также завершится строительство участка Юго-Восточной хорды (московского скоростного диаметра) и дублера Люблинской улицы.

В составе будущего ТПУ появится объединенное здание эксплуатационного персонала (ОЗЭП) площадью 6,6 тыс. кв. метров, которое позволит обеспечить персонал восточного участка БКЛ комфортным пространством для работы и отдыха.

«Уже готовы в монолите основные конструкции всех шести наземных и одного подземного этажа, предназначенного для размещения инженерных систем. В здании сооружаются перегородки из кирпича, началась архитектурная отделка», – сообщил заместитель мэра Москвы по вопросам градостроительной политики и строительства Андрей Бочкарёв.

В рамках благоустройства расположенной рядом с ТПУ территории возведут подземный пешеходный переход через улицу Гурьянова, организуют удобные подходы, установят современные остановки наземного городского пассажирского транспорта и дополнительные световоды.

В будущем здесь планируют построить торгово-развлекательный комплекс с наземным паркингом на 410 машино-мест и возведение вокзала для поездов дальнего следования.

По прогнозам специалистов, в 2025 году пассажиропоток ТПУ «Печатники» составит около 70 тыс. человек в сутки.

Поэту и дипломату

В концепции станции метро «Тютчевская» Троицкой линии отразится новаторство выдающегося русского лирика

■ Елена Котова

Название выбрано неслучайно – именно в этих местах в XIX веке находилось родовое имение Федора Тютчева, усадьба Троицкое. Станцию планируют открыть в 2023 году, к 150-летию со дня смерти поэта. О том, как будет выглядеть новый объект метро, рассказал главный архитектор Москвы, первый заместитель председателя Москомархитектуры Сергей Кузнецов.

По словам Сергея Кузнецова, станцию «Тютчевская» выполнят в духе экспрессионизма. «Для создания яркого и запоминающегося образа была выбрана современная эстетика – с использованием динамичных форм, наклонных линий и плоскостей. Элементы из стекла и металла контрастируют с поверхностями из природного камня. Авторы концепции также разместили в интерьере стихотворения поэта.



Станцию метро «Тютчевская» выполнят в эстетике экспрессионизма

Лирика Тютчева – одна из вершин русской поэзии, в ней много новаторских элементов, и в данном проекте современная архитектура как раз подчеркивает это», – отметил Кузнецов.

Станцию выполнят в монохромной гамме, динамику же отразят асимметричные формы. Такое решение отражает стилистику стихов Тютчева – сдержанных и эмоциональных одновременно. Отделку колони выполнят из прозрачного триплекса, слегка тонированного в серо-дымчатый цвет, цоколь и пол облицуют светло-серым гранитом, кроме того, по полу пройдут косые линии из черного габбро. Стены также будут пересекать наклонные линии, отделяющие алюминиевые сотовые панели с размещенными на них стихами от темных, анодированных под цинк. Потолок украсят декоративные ламели, между которыми спрячут светильники. В таком же стиле выполнят и вестибюль. Наземный павильон облицуют плитой из светло-серого доломита, часть из

них будет с гладкой поверхностью, а часть – с рельефными горизонтальными бороздами. Здание нарочито асимметрично, что позволит ему открываться по-новому с разных ракурсов. Геометрию вестибюля подчеркнут колонны, поддерживающие козырек.

Общая площадь станции составит порядка 12 700 кв. метров. Выходы предусмотрены в сторону МКАД, поселка Мосрентген, к торговому комплексу, а также останковкам наземного транспорта. Проект разработан АО «Моспромпроект».

Напомним, что Троицкая линия метро длиной 40 км соединит платформы Московского центрального кольца с городским округом Троицком, пройдя через Южный, Юго-Западный, Троицкий и Новомосковский округа столицы. Ожидаемый ежедневный пассажиропоток составит около 100 тыс. человек в сутки. В зоне притяжения новых станций проживает порядка 1 млн человек, а еще несколько сотен тысяч здесь работают или учатся.

ОФИЦИАЛЬНО

ИЗВЕЩЕНИЕ О ПРОВЕДЕНИИ СОБРАНИЯ О СОГЛАСОВАНИИ МЕСТОПОЛОЖЕНИЯ ГРАНИЦ ЗЕМЕЛЬНЫХ УЧАСТКОВ

✓ Кадастровым инженером Смышляевой Татьяной Александровной, № регистрации в госреестре лиц, осуществляющих кадастровую деятельность: 9012, E-mail: t506028@yandex.ru, почтовый адрес: 644112, г. Омск, пр. Комарова, д. 9, корпус 2, офис 47, тел.: 8(3812)999-747, 8-951-427-72-05 проводятся работы в связи с уточнением местоположения границ и площади земельных участков: 1) 77:01:0001081:49, расположенного: г. Москва, ул. Б. Лубянка, вл. 11, стр. 1; 2) 77:02:0009002:25, расположенного: г. Москва, Сигнальный проезд, вл. 37а; 3) 77:01:0004037:2, расположенного: г. Москва, ул. 2-я Звенигородская, вл. 15, стр. 2; 4) 77:09:0003020:49, расположенного: г. Москва, ул. Новая Ипатовка, вл. 4; 5) 77:01:0002008:60, располо-

женного: г. Москва, 1-й Хвостов пер., вл. 12, стр. 1, 2, 4, 5, ул. Б. Якиманка, вл. 31; 6) 77:01:0001084:87, расположенного: г. Москва, Малый Харитоньевский пер., вл. 3, стр. 1, 2-3, 5, 6; 7) 77:01:0001045:97, расположенного: г. Москва, пер. Кисловский Средний, вл. 3, стр. 1; 8) 77:05:0002002:122, расположенного: г. Москва, Автозаводская улица, вл. 16. Заказчиком кадастровых работ является: Территориальное управление Федерального агентства по управлению государственным имуществом в городе Москве, 107139, г. Москва, Орликов пер., д. 3, корп. Б, тел.: 8(495) 608-20-81, E-mail: tu77@rosim.ru. Собрание заинтересованных лиц по поводу согласования местоположения границ состоится по адресу: 107139, г. Москва, Орликов пер., д. 3, корп. Б, актовый зал, т. 8(3812)999-747, 8-951-427-72-05 22.07.2022 г. в 11:00. Ознакомиться с проектами межевых планов земельных участков, предъявлять требования о проведении согласования местоположения границ зе-

мельных участков на местности и обоснованные возражения относительно местоположения границ земельных участков после ознакомления с проектами межевых планов возможно по адресу: 107139, г. Москва, Орликов пер., д. 3, корп. Б, т. 8(3812)999-747, 8-951-427-72-05 с 21.06.2022 г. по 20.07.2022 г. Смежные земельные участки, правообладателям которых требуется согласовать местоположение границ: 1) 77:01:0001081:7, расположенный: г. Москва, ул. Б. Лубянка, вл. 13/16, стр. 1. Земельные участки в кад. квартале 77:01:0001081:7; 2) 77:02:0009002:102, расположенный: г. Москва, Сигнальный проезд, вл. 17. Земельные участки в кад. квартале 77:02:0009002; 3) 77:01:0004037:42, расположенный: г. Москва, ул. 2-я Звенигородская, вл. 13, стр. 1-3, 4А, 4Б, 11, 17, 18А-Ж, 19-20, 22, 37. Земельные участки в кад. квартале 77:01:0004037; 4) 77:09:0003020:5, расположенный: г. Москва, ул. Новая Ипатовка, вл. 2. Земельные участки в кад. квартале

77:09:0003020; 5) 77:01:0002008:2757, расположенный: г. Москва, ул. Б. Якиманка, вл. 31, стр. 7. Земельные участки в кад. квартале 77:01:0002008; 6) 77:01:0001084:124, расположенный: г. Москва, ул. Мясницкая, вл. 46/2, стр. 3. Земельные участки в кад. квартале 77:01:0001084; 7) 77:01:0001045:18, расположенный: г. Москва, Средний Кисловский пер., вл. 1/13, стр. 8; 77:01:0001045:62, расположенный: г. Москва, Средний Кисловский пер., вл. 1/13, стр. 8; 77:01:0001045:20, расположенный: г. Москва, Большой Кисловский переулок, вл. 13. Земельные участки в кад. квартале 77:01:0001045; 8) 77:05:0002002:36, расположенный: г. Москва, ул. Ленинская Слобода, вл. 32. При проведении согласования местоположения границ при себе необходимо иметь документ, удостоверяющий личность, а также документы о правах на земельный участок (ч. 12 ст. 39, ч. 2 ст. 40 Федерального закона от 24 июля 2007 г. № 221-ФЗ «О кадастровой деятельности»).

«Юный метростроевец» встречает гостей

Забота о сотрудниках компании и их семьях – один из приоритетов Мосметростроя

□ Анна Солнцева

Московский метрострой – одна из немногих компаний, которая имеет богатую историю и прилагает все усилия для сохранения социального пакета для своих сотрудников. Это и ежегодный оплачиваемый отпуск на Юге России, и материальная поддержка ветеранов, и организация спортивных, образовательных и детских мероприятий. Гордость и радость для метростроевских семей – возобновление работы детского лагеря «Юный метростроевец», где проводили лето несколько поколений строителей столичной подземки. «Рейнкарнация» этой базы отдыха в Калужской области сегодня позволяет решить важнейшую социальную задачу – организацию здорового отдыха детей столичных метростроевцев. Подробнее об этом рассказал корреспонденту газеты «Московская перспектива» генеральный директор АО «Мосметрострой» Сергей Жуков.



Впервые метростроевцы задумались о централизованном отдыхе своих детей вдали от городской суеты в 1944 году

Забота о сотрудниках компании и их семьях – это один из приоритетов Мосметростроя. Тем более если речь идет о детях. Да, сейчас непростой период для организации отпуска, но это не повод отменять отдых, которого ребята ждали с таким нетерпением. Поэтому мы приложили все усилия, чтобы после 10-летнего перерыва лагерь «Юный метростроевец» возобновил свою работу.

Впервые метростроевцы задумались о централизованном отдыхе своих детей вдали от городской суеты в 1944 году. Для строительства лагеря выбрали территорию совхоза «Победа», где у Мосметростроя тогда было подсобное хозяйство. А в июне

1945 года состоялся первый выезд в новый лагерь, который позднее получил название «Юный метростроевец». На протяжении десятилетий он дорабатывался и модернизировался. Неизменным оставалось внимание к развитию физической культуры детей. Каждое лето в ходе состязаний здесь выявляли лучших спортсменов и отправляли их на соревнования с детьми из других лагерей. Даже в период, когда лагерь находился в упадочном состоянии и был закрыт, мы продолжали ездить в Балабаново и проводить на территории лагеря внутреннюю спартакиаду. Удивительно, но сотрудники по-прежнему желают преодолевать духасовую путь от Москвы, чтобы продемонстрировать свои физические

«СЕГОДНЯ «ЮНЫЙ МЕТРОСТРОЕВЕЦ» – ЭТО ЦЕЛЫЙ ДЕТСКИЙ ГОРОДОК, СОСТОЯЩИЙ ИЗ ДЕВЯТИ ДВУХЭТАЖНЫХ ЖИЛЫХ ДОМИКОВ И ЛЕСОПАРКА»



В этом году мы уже начали воплощать идею создания музея под открытым небом

достижения на спортивных площадках «Юного метростроевца», поэтому летнюю спартакиаду Мосметростроя решили перенести на осень, когда он закроется до следующего сезона.

Возвращаясь к истории лагеря, отмечу, что он перенес две крупные реконструкции – в 1970-е годы и 2015-м. Как строительство, так и капитальный ремонт проводили своими силами и на средства организации. Сегодня «Юный метростроевец» – это целый детский городок, состоящий из девяти двухэтажных жилых домиков и на средства организации. Его площадь превышает 34 гектара, помимо жилого сектора здесь располагается столовая, современный крытый спортивный зал, медицинский корпус и собственная небольшая ферма. На просторной территории лагеря есть площадки для игр в волейбол и баскетбол, уютные уголки для проведения отрядных мероприятий. Неотъемлемой частью хорошего отдыха и оздоровления детей является полноценное пятиразовое питание. В ежедневный рацион обязательно входят мясные, рыбные, молочные блюда, собственная свежая выпечка,

фрукты и овощи, соки, кондитерские изделия. Во время отдыха детей круглосуточно работает медицинский пункт.

Как я ранее уже говорил, работа в лагере не стоит на месте. Мы постоянно его совершенствуем, причем как с точки зрения удобства, так и смыслового наполнения, чтобы детям было интересно и долгожданное лето для них прошло ярко и активно. В этом году мы уже начали воплощать идею создания музея под открытым небом, где представлена спецтехника метростроителей. Наши специалисты совместно с педагогами и вожатыми разработали уникальную программу на основе мастер-классов и развивающих квестов на свежем воздухе, которые помогут детям больше узнать о профессии своих родителей-метростроевцев, а в дальнейшем стать инженерами и проходчиками и даже раскрыть секреты строительства метрополитена. Уверен, что новые познания детей удивят даже родителей. К тому же это отличный способ для социализации ребенка и прекрасная альтернатива телефону и компьютерным играм.

Финансирование «Юного метростроевца» осуществляется за счет средств Мосметростроя и выручки от оказываемых услуг. Коллективный договор компании предусматривает частичную оплату стоимости путевок на оздоровительные объекты для работников и членов их семей. Продолжительность отдыха в лагере составляет 21 день, цена путевки для сотрудников – 10% от полной стоимости. К нам нередко обращаются частные лица, родители и крупные компании, которые не имеют собственных баз отдыха, но обеспокоены организацией здорового отдыха в летний период для своих детей и детей сотрудников. Это в очередной раз доказывает, что мы приняли верное решение сохранить и восстановить лагерь!

Без границ и барьеров

В Москве разработают стандарт инклюзивного обустройства первых этажей зданий



□ Анна Вальман

В последние годы качество и комфортность городской среды в российских городах заметно выросли: создаются новые общественные пространства, благоустраиваются площади, расширяются тротуары, обустриваются пешеходные и велосипедные маршруты. Однако настоящим показателем качества полноценного городского ландшафта признается и должно стать в будущем отсутствие барьеров и препятствий в жизненном пространстве для всех групп населения.

На протяжении многих лет вопросам организации инклюзивной среды в советских, а затем и в российских городах уделялось недостаточно внимания. Сегодня в условиях гуманизации общества, в том числе

с учетом проникновения этих идей в урбанистику и градостроительство, проблема стала очевидной и широко дискутируемой. Недавно на площадке Еврейского музея и центра толерантности прошла открытая дискуссия на тему инклюзии и социальной адаптации городской архитектуры. Участники обсуждения сошлись на том, что прогресс в принятии обществом инклюзии есть, но есть и куда двигаться в будущем.

В частности, главный архитектор Москвы Сергей Кузнецов рассказал, что в столице разработают единый стандарт безбарьерного обустройства первых этажей жилых и общественных зданий, а также подходов к ним. «Сегодня существует много нормативов, касающихся безбарьерной среды, но сказать, что все они эффективны, мы не можем. Они существуют в отрыве от актуальных тенденций городского дизайна. Поэтому свою задачу мы видим в интеграции

имеющихся требований в качественные архитектурные решения: в российской столице будет разработан единый стандарт инклюзивной среды для первых этажей зданий и придомовых территорий», – отметил Кузнецов.

В связи с этим специалистам Москомархитектуры предстоит суммировать разные пожелания и создать единый стандарт с учетом необходимых условий. Такой подход позволит максимально убрать препятствия и неудобства, которые могут возникать у людей.

Специалисты считают, что разработка такого стандарта может занять от года до двух лет. Новый документ будет содержать набор рекомендаций, что, с одной стороны, упростит работу проектировщикам, а с другой – ускорит процедуру согласования проектов. Предполагается, что изначально стандарт будет касаться новых проектов, однако как

только он зарекомендует себя и станет успешным, то, по возможности, будет включаться в перечень работ при капитальном ремонте зданий. Важно отметить, что внедрение такого стандарта не повлияет на стоимость строительства объектов.

Стоит подчеркнуть, что проектировщики и строители уже сегодня уделяют этим вопросам большое внимание. Например, при разработке параметров программы реновации была изначально предусмотрена потребность в квартирах, специально оборудованных под нужды инвалидов. И, как следствие, квартирграфия «стартовых» домов, в которых необходимо предусмотреть квартиры для переселения маломобильных граждан, согласуется с условием наличия существующей потребности и вариативности переселения инвалидов.

Как рассказал руководитель департамента градостроительной политики Москвы Сергей Лёвкин,

квартиры для инвалидов-колясочников в основном находятся на первых этажах новостроек. «Для их комфортного передвижения на входе устанавливается пандус, в вестибюле – наклонный подъемник, а зоны безопасности в подъездах оснащены тревожной кнопкой. К особенностям таких квартир можно отнести большие холлы и расширенные дверные проемы», – пояснил Лёвкин.

Помимо этого входная дверь должна быть оборудована двумя глазками, а розетки и квартирный электрощиток не должны располагаться выше пола на 0,6 и 1,2 метра соответственно. Также с учетом мнения застройщиков и общественных организаций инвалидов определен необходимый перечень специализированного оборудования, который включает в себя настенные и напольные поручни для унитаза и ванны. Кроме того, рядом с унитазом предусмотрена установка душа-биде,

сама ванна должна быть высотой не более 50 см, а раковину для умывания в ванной необходимо оборудовать пьедесталом («тольпан»).

Надо заметить, что в соответствии со стандартами программы реновации для маломобильных граждан адаптируются не только квартиры, но и общественные пространства. Так, в техническом задании на проектирование многоквартирного дома предусматривается необходимость приспособления прилегающих территорий, в том числе тротуаров, а также мест отдыха, а в целях создания безбарьерной среды должен быть предусмотрен единый уровень между поверхностью входа с тротуара и уровнем пола входного вестибюля.

Согласно данным учета, в рамках программы реновации необходимо переселить более 4 тыс. инвалидов, при этом порядка 230 человек из них уже получили новые специально обустроенные квартиры. «К настоящему времени по программе реновации построено и введено в эксплуатацию 190 домов площадью 2,5 млн кв. метров, в том числе 70 новостроек, в которых предусмотрено 290 квартир для маломобильных граждан», – сообщил глава московского стройкомплекса Андрей Бочкарев.

290

КВАРТИР ДЛЯ МАЛОМОБИЛЬНЫХ ГРАЖДАН

ВВЕДЕНО В ЭКСПЛУАТАЦИЮ В ДОМАХ ПО ПРОГРАММЕ РЕНОВАЦИИ

12 ПУТЕВОДИТЕЛЬ ОТДЫХ



Путяевский пруд № 1 (ПКиО «Сокольники», 4-й Лучевой проток)

В большое плавание

На прошлой неделе в Москве официально открылся купальный сезон

■ Алена Рыбакова

Этим летом в столице организовано 125 специальных зон отдыха у воды, купаться можно на 11 из них. «Московская перспектива» выяснила, куда стоит отправиться поплавать и позагорать, какие пляжи считаются безопасными для купания и какой инфраструктурой они располагают.

Для того чтобы купальный сезон считался официально открытым, необходимо две вещи – вода в столичных водоемах и Москве-реке должна прогреться до +20 градусов, а ее качество должно быть пригодным для купания. Все условия на прошлой неделе были выполнены – в столице установилась теплая погода, температура воды поднялась до комфортных +21–22 градусов, а 11 зон отдыха могут принимать любителей водных видов спорта. Водоемы там в рамках подготовки к летнему сезону обследованы водолазами, сообщили в пресс-службе столичного департамента по делам гражданской обороны, чрезвычайным ситуациям и пожарной безопасности. За качеством воды в них в течение сезона следит Роспотребнадзор – пробы берут дважды в месяц, за безопасностью – команды спасателей. Итак, открываем купальный сезон!

НОВЫЕ МЕСТА

Головинские пруды (1-й Лихачевский переулок, дома 6–8)

В этом году количество зон для купания увеличилось на одну локацию. К ним добавились Головинские пруды в Северном административном округе столицы. Пляж находится на берегу Большого пруда. Здесь песчаный берег и пологий вход в воду. Есть скамейки под навесами и столы, пикниковые зоны и зоны отдыха на траве, так называемый зеленый пляж. Рядом расположена лодочная станция, где можно взять напрокат лодки и катамараны. Это место также располагает парковой зоной площадью 45 га. В 2017 году территория парка была благоустроена: очищены берега, установлено уличное освещение, вымощены дорожки для прогулок, бега и катания на велосипедах. На берегу пруда находится дубовая роща, большому количеству деревьев в ней больше 300 лет. Можно здесь и посидеть с удочкой – рыбаки утверждают, что рыбы в Головинских прудах водится много. Есть окунь, карась, плотва, попадается щука, другие виды рыб заходят в пруды через канал из Химкинского водохранилища.

Путяевский пруд № 1 (ПКиО «Сокольники», 4-й Лучевой проток)

К «новичкам» относится и Первый Путяевский пруд в парке «Сокольники» – в нем разрешили купаться только в прошлом году. Десятилетиями тут стояла табличка о непригодности воды. Сейчас здесь оборудован

большой песчаный пляж. Место для плавания огорожено буйками, глубина – 2,5 метра. На детском пляже можно заплывать на пять метров от берега примерно на метровую глубину. За безопасностью на воде следят спасатели. На пляже есть раздевалки, туалеты, медпункт, детская площадка в виде корабля, тренажеры и волейбольная площадка с белым песком, летнее кафе, прокат вейкбордов.

СТАРЫЕ ЗНАКОМЫЕ

Пляж «Серебряный бор-2» (Таманская улица, дом 44); пляж «Серебряный бор-3» (4-я линия Хорьковского Серебряного Бора, дом 15)

Серебряный Бор – традиционное любимое горожанами место отдыха. Пляж № 2 считается одним из самых чистых в Москве. Песчаная полоса здесь тянется на 150 метров. Единственное но – спускаться к воде из-за крутого рельефа не очень удобно, особенно маленьким детям. Зато здесь всегда царит праздничное настроение, которое обеспечивают аниматоры, вовлекая гостей любого возраста в игры и состязания. На пляже достаточно развитая инфраструктура – есть раздевалки, душ, туалет, спасательный пост, медпункт, бесплатная стоянка на 50 машино-мест. Здесь можно взять напрокат пляжный инвентарь, посетить ресторан и кафе, яхт-клуб. Особое внимание уделено детям – для них построен игровой городок, различные аттракционы, вольеры с птицами и белками.

Пляж «Серебряный бор-3» немного просторнее – он растянулся вдоль реки на 450 метров. На его территории расположены зоны отдыха «Улетай» и «Бора-Бора», где можно загорать и весело проводить время. Прямо на берегу обустроена спортивная зона с тренажерами. Есть две площадки для волейбола, детская площадка, раздевалки, душ, мед-



Открытый летний бассейн на набережной Северного речного вокзала

ТОП-3

САМЫМИ ПОПУЛЯРНЫМИ МЕСТАМИ ОТДЫХА У ВОДЫ МОСКВИЧИ СЧИТАЮТ СЕРЕБРЯНЫЙ БОР, ОЗЕРО ШКОЛЬНОЕ В ЗЕЛЕНГРАДЕ И БОЛЬШОЙ САДОВЫЙ ПРУД

пункт и пост спасателей. Здесь можно арендовать пляжный и спортивный инвентарь, плавсредства, поиграть в большой теннис. На пляже бесплатный Wi-Fi, бесплатная стоянка на 160 машино-мест и парковка для велосипедистов.

Пляж «Левобережный» (Прибрежный проезд, дома 5–7)

Популярный пляж с кафе, детской и волейбольной площадками, душевыми, туалетами, просторными раздевалками и лежаками. Если решите прийти со своим ковриком – место в тени всегда найдется. После купания можно пройтись по Левобережному парку или по Химкинскому заказнику.

Зона отдыха «Тропарево» (улица Академика Виноградова, дом 12)

На пляже есть спортивные площадки, прокат лодок и катамаранов, бесплатные шезлонги, гриль-домик, киоски с фастфудом и напитками. Там же можно взять напрокат ролики или велосипед. Для маленьких гостей есть батут. За безопасностью и соблюдением правил следят спасатели. Есть оборудованный медицинский пункт.

Зона отдыха «Мещерское» (Воскресенская улица, дома 5–31)

На песчаном пляже Мещерского озера есть все, что нужно для комфортного отдыха: кабинки для переодевания, душ, волейбольная площадка, бесплатные туалеты. Спокойствие отдыхающих обеспечивают команда

спасателей и карета скорой помощи. Для детей оборудованы «лягушатник», детская площадка на пляже, а в тени деревьев спрятались парк Angry Birds и большой «Панда-парк». Работает прокат велосипедов и роликов, дорожки вокруг озера удобны для катания.

Озеро Белое (Заозерная улица, дома 2–6)

Пляж на Белом озере насыпной, песчаный, протяженностью около 300 метров. Вход в воду пологий, подойдет даже для маленьких детей. Есть кабинки для переодевания, навесы, туалеты, волейбольная площадка, большой и настольный теннис, поле для футбола. Для детей обустроена специальная площадка. Чуть дальше находится зона для пикников с мангалами и столиками. Поблизости есть несколько кафе, продают шашлыки. Озеро Белое довольно популярно среди рыбаков, в местном пункте проката можно арендовать рыболовные снасти, есть прокат лодок, яхт-клуб и детский морской клуб.

Большой городской пруд (город Зеленоград, Центральный проспект)

Самый большой водоем Зеленограда – чистый и с обновленной инфраструктурой. Пляж травяной, с лежаками, зонтиками, туалетами, волейбольной площадкой, столами для настольного хоккея и пинг-понга. Есть специальная зона для купания детей, несколько водных горок, детский городок, прокат лодок и катамаранов.

Пруд находится на территории парка Победы, который отлично благоустроили пару лет назад.

Озеро Черное (город Зеленоград, 6-й микрорайон)

Это озеро еще называют «Черное море» в Зеленограде. Вода в нем характерного темного оттенка из-за торфяного дна, но при этом оно чистое, неглубокое и плавать в нем приятно. На берегу есть бесплатные шезлонги, удобные кабинки для переодевания, туалеты. Для детей организованы «лягушатник», горки, спортивные снаряды и футбольная площадка. На пляже вместе со спасателями дежурят сотрудники полиции.

Школьное озеро (город Зеленоград, 10-й микрорайон)

Водоем недалеко от Большого городского пруда в Зеленограде. Озеро неглубокое, без лежаков, но с навесами, туалетами и кабинками для переодевания. Есть прокат лодок, катамаранов, волейбольная и баскетбольная площадки. Рядом с пляжем – отдельная зона с мангалами.

Большой Садовый пруд (Большая Академическая улица, дом 38А)

Ближайшая к центру города зона пляжного отдыха с возможностью купания. Пляж у Большого Садового пруда благоустроен – есть кабинки для переодевания, санитарно-гигиенические помещения, душ. Пляж песчаный, как и заход в воду. Глубина нарастает плавно. Есть аренда шезлонгов и зонтиков. Для безопасного купания детей младшего возраста огорожена специальная зона. Функционирует станция МЧС со спасателями-собаками, пункт медицинской помощи.

ИЛИ В БАСЕЙН?

Открытые летние бассейны с пляжными зонами отдыха – неплохая альтернатива природным водоемам.

Набережная Северного речного вокзала

Это одна из самых больших пляжных зон в Москве – ее площадь составляет свыше 5 тыс. кв. метров. Она представляет собой пляжный комплекс с бассейнами, шезлонгами и зонтиками от солнца, раздевалками, санузлами и душевыми, летней кухней и фитобаром. Отдыхающим доступны три бассейна системного типа, оборудованные системой подогрева воды, температура которой не опускается ниже 26 градусов. По периметру бассейнов установлены 60 шезлонгов, восемь диванов-ракушек с откидным козырьком и 55 многоспальных мягких лож с балдахинами и подушками.

Парк «Сокольники»

Пляжная зона «The Bassein» включает в себя два открытых бассейна с подогреваемой водой. Отдыхающие могут воспользоваться шезлонгами, пляжными качелями, поиграть в настольный теннис или волейбол, принять участие в занятиях фитнес-аэробикой и уроках йоги. Здесь же находится кафе с летней верандой. «Фишка» места – по выходным на вечерних сеансах здесь выступают популярные в Москве диджеи, и посещение бассейна становится в чем-то похожим на посещение клуба. По понедельникам проводятся программы для детей с анимацией.

Парк «Фили»

Ядро комплекса для купания в Филевском парке – два понтонных бассейна для взрослых и один для детей. В основании всех трех конструкций использована плавучая платформа, которая позволяет удерживать бассейны вровень с речной гладью, воду нагревают до +24 °С, что делает купание здесь комфортным даже в пасмурные и прохладные дни. Искушавшись, можно отдохнуть в одном из шезлонгов, установленных рядом с бассейнами, или на деревянныхстилах на песчаном берегу.

Спорткомплекс «Лужники»

Открытый «Аквacomплекс» располагает 50-метровым и 25-метровым спортивными бассейнами. Вокруг них можно загорать на шезлонгах. Для маленьких гостей на зеленой лужайке рядом с бассейнами в тени деревьев находятся детская площадка и «лягушатник» с водными забавами.



ПРАВИТЕЛЬСТВО МОСКВЫ.
КОМПЛЕКС ГРАДОСТРОИТЕЛЬНОЙ ПОЛИТИКИ И СТРОИТЕЛЬСТВА ГОРОДА МОСКВЫ

МОСКОВСКАЯ ПЕРСПЕКТИВА

АДРЕС РЕДАКЦИИ:
125009, Москва, Романов переулок, д. 5
Телефоны: +7 (495) 419 93 88
mperspektiva@mail.ru
mperspektiva.ru

РЕДАКЦИЯ:
Главный редактор:
Авъязова Ж.С.

Компьютерная верстка:
Цымбал А.С.

Корректурка:
Завьялова Л.Г., Крикунова Г.В.

Отдел рекламы и маркетинга:
Мытник О.Г.

ГАЗЕТА ЗАРЕГИСТРИРОВАНА в Комитете РФ по печати. Свидетельство о регистрации № 01 2265 от 30.12.98 г. При использовании материалов ссылка на газету «Московская перспектива» обязательна. Мнение редакции и авторов не всегда совпадают. Статьи в рубрике «Ситуация» и со значком @ публикуются на правах рекламы.

ОТПЕЧАТАНО ОАО «Московская газетная типография», 123995, Москва, ул.1905 года, д. 7, стр.1. Тел./факс 8 (499) 259-53-54 (доб.1025). E-mail: kabanova@mosgt.ru Зака № 1238 Общий тираж 102 000 экз.

РАСПРОСТРАНЕНИЕ:

Газета распространяется бесплатно на собственных стойках в Мосгордуме, мэрии Москвы, в Комплексе градостроительной политики и строительства города Москвы, префектурах, Москомархитектуре, Мосгосстройнадзоре, Москомнаследия и других комитетах и департаментах правительства Москвы, а также в VIP-залах и залах официальных делегаций столичных аэропортов, в терминале бизнес-авиации а/п «Внуково», в сети кофеен «Кофемания», в выставочных комплексах «Гостиничный Двор», «Экспоцентр», «ВВЦ», «Дом на Брестской», в бизнес-центрах и гостиницах, на территории новой Москвы, во всех центрах госуслуг города Москвы.